

Εισαγωγή στις Εικαστικές Τέχνες

- Η διάρκεια των μαθημάτων: 13 μαθήματα τριών ωρών, με διάλημμα μετά από περίπου 1 1/2 ώρα.
- Υλικό για διάβασμα (PowerPoint presentations) στο e-class.
- Το μάθημα **πρέπει** να παρακολουθείται για κατανόηση του περιεχομένου του. Τα συγγράμματα περιέχουν απλά κάποια στοιχεία του θεωρητικού υπόβαθρου.

Εισαγωγή στις Εικαστικές Τέχνες

- Εξετάσεις προφορικές. Θα περιγράψετε εικόνες που βλέπετε, και θα γνωρίζετε κάποια συμφραζόμενα.
- Οτιδήποτε *δεν καταλαβαίνετε*, ρωτήστε αμέσως, μέσα στην τάξη. Και να ξέρετε: Δεν υπάρχουν χαζές ερωτήσεις. Θάρρος!
- Δεν πρέπει να μάθετε απέξω κάποια κείμενα, δεν πρέπει να κάνετε παπαγαλία.

Εισαγωγή στις Εικαστικές Τέχνες

- Για το μάθημα προτείνονται δύο συγγράμματα τα οποία θα τα βρείτε στον *Εύδοξο*.
- Ε. Η. Gombrich, *Το χρονικό της τέχνης*, Αθήνα, ΜΙΕΤ 1994 (πολλές ανατυπώσεις)
- Τζούλιαν Μπελ, *Καθρέφτης του κόσμου. Μια Νέα Ιστορία της Τέχνης*, Αθήνα, Μεταίχμιο 2009

Εισαγωγή στις Εικαστικές Τέχνες

- Έχετε πρόσβαση, ως φοιτητές, σε ηλεκτρονικό ταχυδρομείο (αποκτήστε διεύθυνση του Πανεπιστημίου Πατρών)
- και σε αρκετά ηλεκτρονικά βοηθήματα, όπως κάποιες συλλογές περιοδικών στο JStor, ή τη μεγάλη εγκυκλοπαίδεια τέχνης Grove (35 τόμοι), ή τη βιβλιογραφία Année Philologique.
- Ζητήστε βοήθεια από ειδικούς, π.χ. το Κέντρο Δικτύων του Πανεπιστημίου, και παρακολουθήστε μαθήματα στην Κεντρική Βιβλιοθήκη, εφόσον και όταν προσφέρονται.

Εισαγωγή στις Εικαστικές Τέχνες

- Σας προτρέπω να οργανώσετε τη συλλογή στοιχείων που θα κάνετε στα επόμενα χρόνια (θυμηθείτε ότι μπήκατε σε ένα πανεπιστήμιο επειδή θέλατε να μάθετε κάτι, δηλαδή με τη θέλησή σας: μην κάνετε κακό στον εαυτό σας διάγοντας «φοιτητική ζωή» μακριά από τα μαθήματα), με τη βοήθεια εργαλείων όπως το zotero (συλλέκτης στοιχείων, πρόγραμμα για Η/Υ).

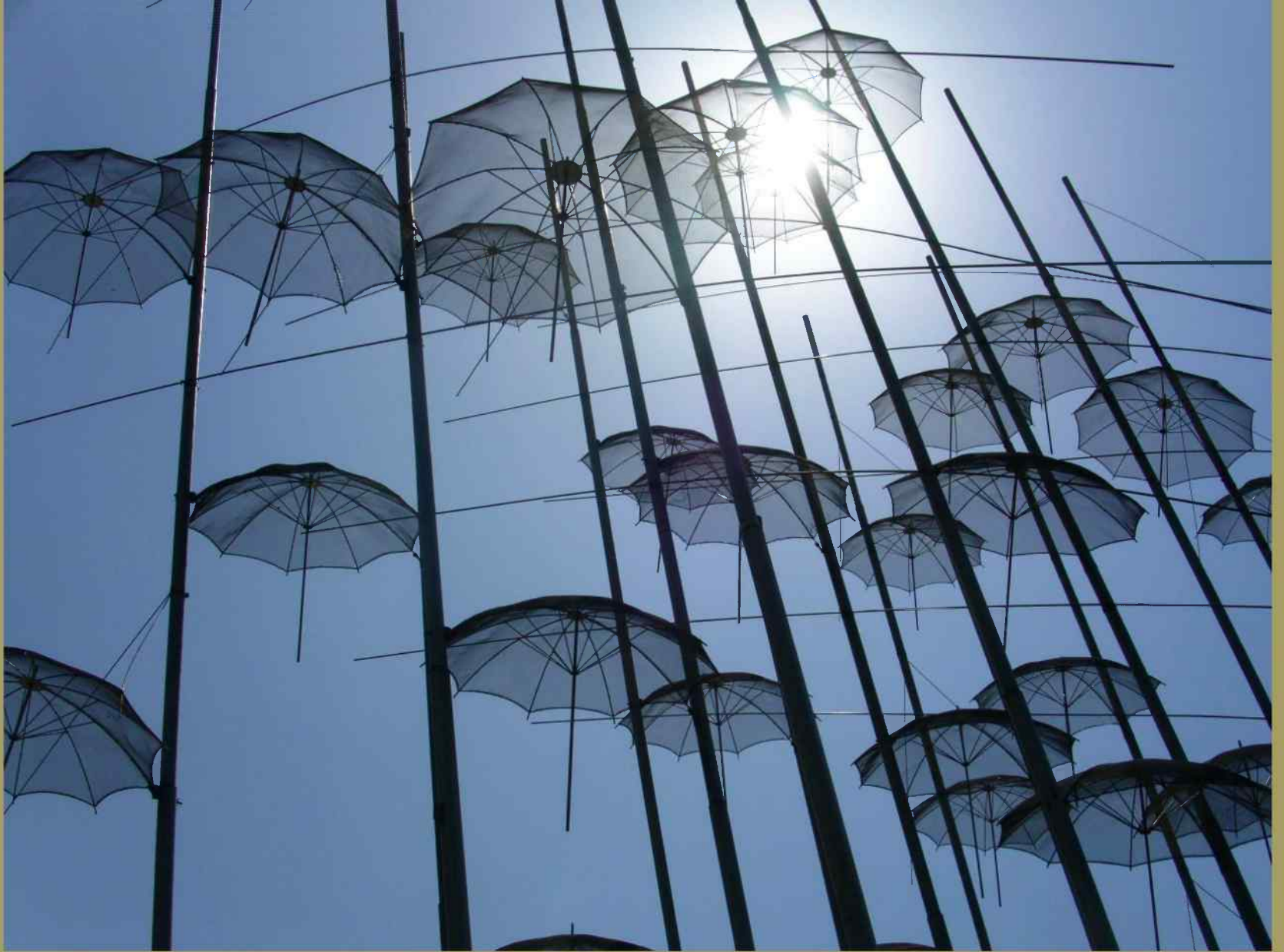
Εισαγωγή στις Εικαστικές Τέχνες

- Έχουμε εξαιρετική βιβλιοθήκη. Επισκεφτείτε την τακτικά! Στη βιβλιοθήκη όχι τηλέφωνα, όχι συζητήσεις, όχι φαγητά, καφέδες κ.α.
- Άριστη βιβλιοθήκη έχει και το Τμήμα Αρχιτεκτόνων, ειδικά για Ιστορία της Τέχνης, αλλά φυσικά για πολλά άλλα θέματα.
- Με την κάρτα της Κεντρικής Βιβλιοθήκης έχετε πρόσβαση σε όλα αυτά.

Εισαγωγή στη χρήση του
προγράμματος zotero:
Υπάρχει δικό μου μάθημα PowerPoint,
θα τη βρείτε στο e-class

Εισαγωγή στις Εικαστικές Τέχνες

- **Μερικές σκέψεις στην αρχή**
- Στη συνέχεια ακολουθούν κάποιες σκέψεις. Σας προτρέπω να εμπλουτίσουμε μαζί, στη διάρκεια των μαθημάτων, τους προβληματισμούς που εκφράζονται εδώ.



Θεσσαλονίκη, Σύνθεση με ομπρέλες. Παρόμοια σύνθεση υπάρχει στην Πλατεία Συντάγματος στην Αθήνα.

Εισαγωγή στις Εικαστικές Τέχνες

- **Τί είναι Τέχνη;**
- Ζητήματα αισθητικής (φιλοσοφικά)
- Κάθε εποχή έβλεπε τα έργα τέχνης διαφορετικά
- Αντιγραφή ή χρήση παλαιότερων θεματικών, εικονογραφικών και μορφολογικών στοιχείων

Εισαγωγή στις Εικαστικές Τέχνες

- Ποιά κίνητρα έχει ο καλλιτέχνης για να ασχολείται με το συγκεκριμένο έργο του; Υπάρχει, και από πότε, η ιδέα του ίδιου του καλλιτέχνη για ένα συγκεκριμένο έργο;
- Ποιά επιπλέον στοιχεία επιρρεάζουν ένα έργο τέχνης, τόσο στη γένεσή του (θέμα, εικονογραφία, μορφή, σύνθεση κ.α.) όσο και στην εκτέλεσή του;

Εισαγωγή στις Εικαστικές Τέχνες

- Σημασία του **υλικού** που χρησιμοποιείται (παράδειγμα: μετάβαση από τη χρήση ξύλου στη χρήση υφάσματος / καμβά στη ζωγραφική)
- Σημασία της χρονικής στιγμής / **ιστορικής εποχής** (παράδειγμα: αναγεννησιακοί άρχοντες που πλούτισαν ως μισθοφόροι, θέλουν να επιδεικνύουν και «πολιτιστικές» ανησυχίες καλώντας τους καλύτερους καλλιτέχνες στην αυλή τους)

Εισαγωγή στις Εικαστικές Τέχνες

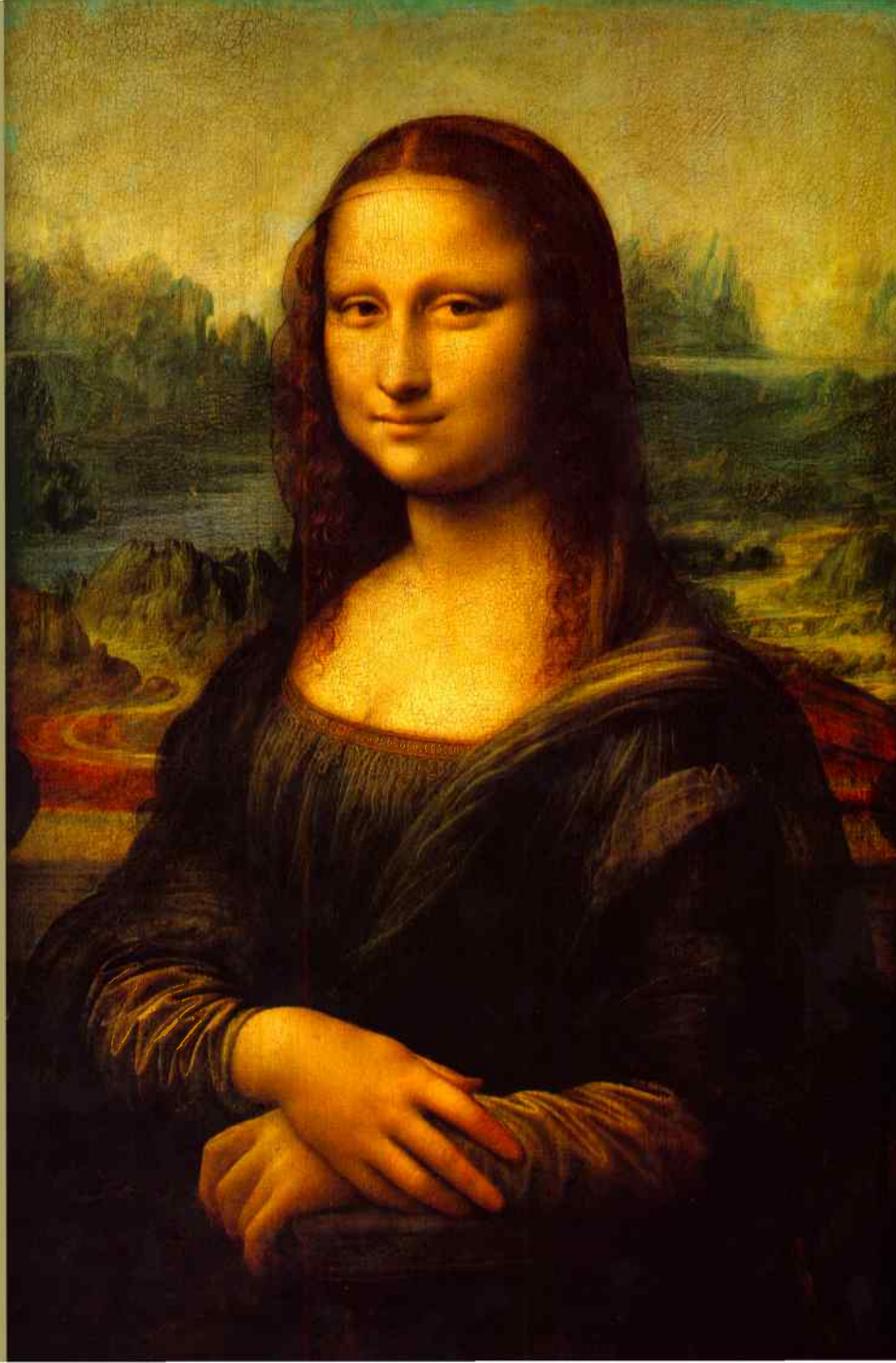
- Σημασία του **πολιτικού / πολιτισμικού συστήματος** (παράδειγμα: «ελεύθερες» πόλεις όπως η Περούτζια θέλουν να μοιάσουν της παντοδύναμης Ρώμης και κατασκευάζουν έργα όπως την κρήνη στην Περούτζια με πλούσιο γλυπτό διάκοσμο)
- Σημασία του **εντολοδότη** / του φορέα που πληρώνει τον καλλιτέχνη (με σειρά εμφάνισης στην ιστορία: εκκλησία και μοναστήρια, αυλές αρχόντων και ευγενών, πόλεις, πλούσιοι έμποροι, συλλέκτες)

Εισαγωγή στις Εικαστικές Τέχνες

- Σημασία της **αγοράς** και των εμπόρων τέχνης / μεταπρατών (δημιουργούν συχνά ζήτηση συγκεκριμένων εικονογραφικών θεμάτων)

Εισαγωγή στις Εικαστικές Τέχνες

- Πρόβλημα της διάρκειας κατασκευής ενός έργου. Ζωγραφική: Ο Λεονάρντο ντα Βίντσι χρειάστηκε απίστευτα πολλά χρόνια για να τελειώσει (εάν είναι τελειωμένη) τη Mona Lisa.
- Αρχιτεκτονική: το παράδειγμα της μητρόπολης [«Dom»] της Κολωνίας / Γερμανία. Άρχισε να κατασκευάζεται τον 13^ο αι. μ.Χ. Οι εργασίες διακόπηκαν για 560 χρόνια (!) και τερμάτωσαν τον 19^ο αι.



Leonardo da Vinci,
Mona Lisa, απο-
περατώθηκε το
1503/06.
Παρίσι, Λούβρο



Κολωνία, μητροπολιτικός ναός («Dom»), αρχική (καρολίγγεια) φάση του 873. Το 1248 επρόκειτο να ανακαινισθεί η εκκλησία. Στην προσπάθεια να κατεδαφίσουν την ανατολική πλευρά με τη βοήθεια φωτιάς (!), κάψανε σχεδόν ολόκληρο το κτίριο. Αμέσως μετά άρχισε η κατασκευή της εκκλησίας σε γοτθικό ρυθμό.



Κολωνία, μητροπολιτικός ναός («Dom»), ο χώρος στην ανατολική πλευρά, γοτθική φάση του 1322. Θεμελιώνονται στη συνέχεια τα πέντε κλίτη του κυρίως ναού.





Κολωνία, μητροπολιτικός ναός («Dom»), ο νότιος πύργος ως τον δεύτερο όροφο (1410). Έως το 1500 οι εργασίες προχωρούν αργά, μετά σταματούν, ίσως και λόγω έλλειψης χρημάτων (ο Λούθηρος με τη Μεταρρύθμιση του α' μισού του 16^{ου} αι. εμπόδιζε αποτελεσματικά την πώληση συγχωροχαρτίων έναντι χρημάτων στους πιστούς).

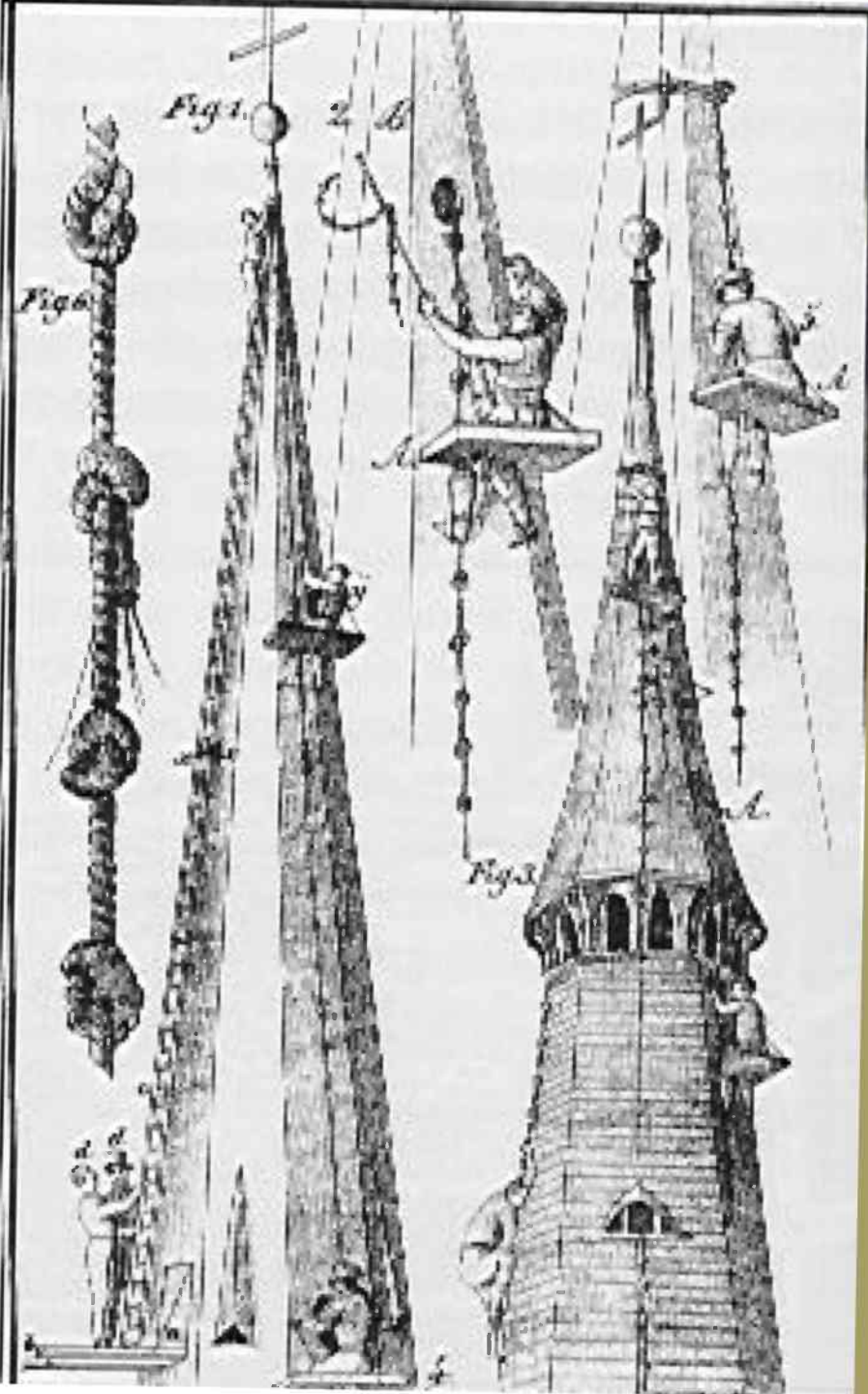


Οι εργασίες αποπεράτωσης του ναού σχετίζονται με την νέα αγάπη για τον μεσαίωνα που είναι συνέπεια του Ρομαντισμού των αρχών του 19^{ου} αι. (βλ. και την έμπρακτη υποστήριξη του Αγώνα των Ελλήνων του '21 από τους Φιλέλληνες του Ρομαντισμού), σε σύνδεση με την «πατριωτική υποχρέωση» που ο κόσμος είχε μάθει να δέχεται ως κάτι σωστό και αναγκαίο. Τα τεχνικά μέσα στην αρχή ήταν κάπως απλά όπως 600 χρόνια πριν, αλλά η εξελίξεις της βιομηχανικής επανάστασης (μηχανές κ.α.) διευκόλυναν το έργο. Οι εργασίες άρχισαν τακτικά το 1848, και στις 15 Οκτωβρίου 1880 εγκαινιάστηκε η εκκλησία.

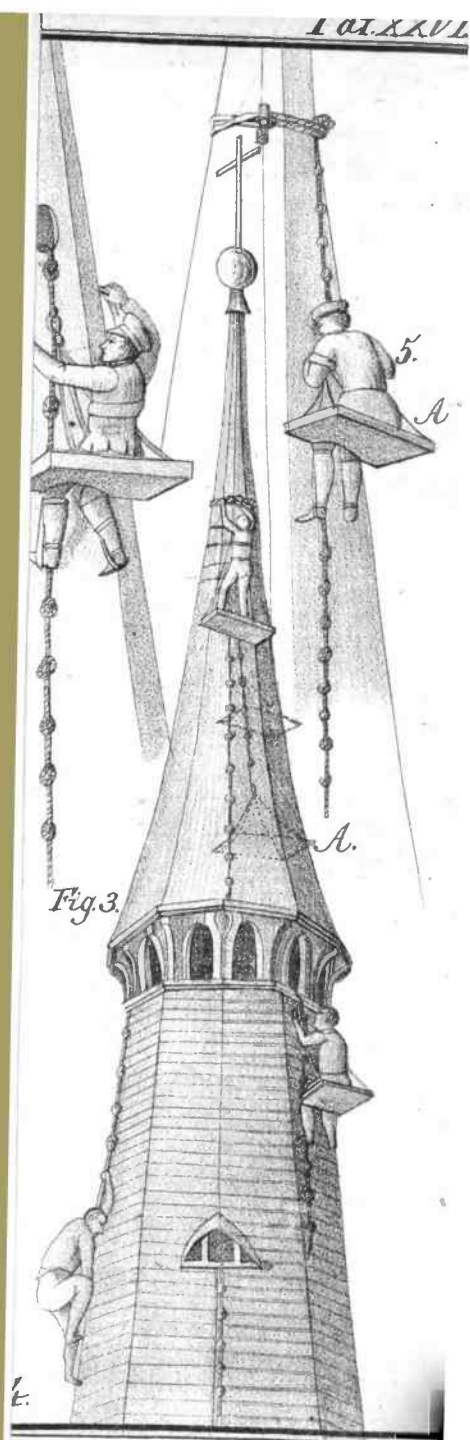


Ο ναός στη σημερινή του κατάσταση.





Τεχνική εργασιών
στερέωσης κερα-
μιδίων σε πύργο
γοτθικής εκκλησίας.





Τεχνική εργασιών με σημερινά μέσα
(μητροπολιτικός ναός της Κολωνίας,
αναστηλωτικές επεμβάσεις).
Σκαλωσιά που δένεται στο κτίριο και
βρίσκεται στον αέρα

Κολωνία, μητροπολιτικός ναός
(«Dom»).

Φωτομοντάζ υποτιθέμενης
κατεδάφισης του ναού, μια και η
πώλησή του, λόγω μικρής πλέον
προσέλευσης πιστών, για χρήση ως
disco (!!) απέτυχε.
Σάτιρα για την έλλειψη φροντίδας του
σημερινού κράτους, παντού στον
κόσμο, για τη πολιτιστική κληρονομιά.



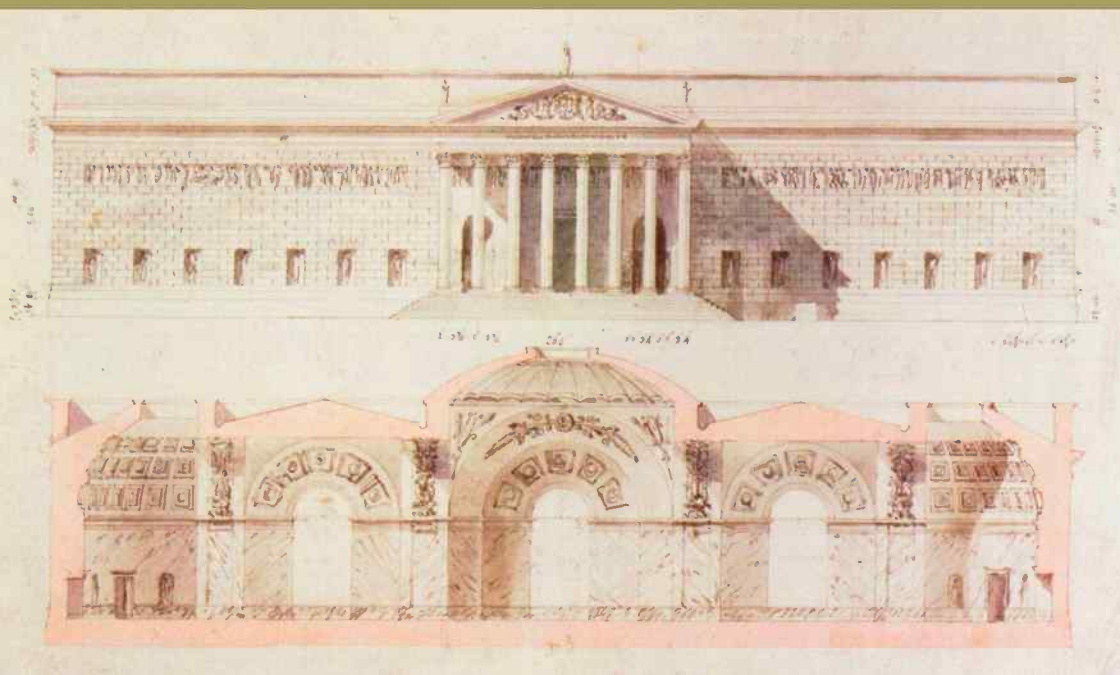
Μόναχο, δημαρχείο.

Χτίστηκε από το 1867 ως το 1919 σε νεογοτθικό ρυθμό, σε απομίμηση γοτθικού κτιρίου.

Στροφή προς τη μεσαιωνική τέχνη και αρχιτεκτονική (γοτθική αναβίωση, βλ. στις προηγούμενες διαφάνειες «νέα αγάπη για τον μεσαίωνα»), κίνημα παράλληλο της εξάπλωσης του νεοκλασικού ρυθμού στην Ευρώπη (π.χ. Γλυπτοθήκη Μονάχου) και στην Ελλάδα (π.χ. Πανεπιστήμιο Αθηνών)







Μόναχο, Γλυπτοθήκη.

Εγκαινιάστηκε το 1830. Χτίστηκε ως μουσείο αρχαίας τέχνης από τον Λουδοβίκο Α΄ της Βαυαρίας. Πρόσοψη κλασικού ελληνικού ναού με δύο πτερά δεξιά και αριστερά.

Άνω: Όψη. Κάτω: Σχέδια του αρχιτέκτονα Leo von Klenze.

Εισαγωγή στις Εικαστικές Τέχνες

- **Ποιά είναι η σχέση της Τέχνης με τις σπουδές σας στο Τμήμα Θεατρικών Σπουδών;**
- Ο (καλλιτέχνης) Τσαρούχης, για παράδειγμα, είχε φτιάξει πολυάριθμα κοστούμια για θεατρικές παραστάσεις, επηρεασμένος από έργα τέχνης.
- Απόπειρες σκηνογραφίας προϋποθέτουν γνώσεις των καλών τεχνών.
- Καλλιτέχνες του παρελθόντος σκηνοθετούσαν παραστάσεις θεάματος, για παράδειγμα ο Λεονάρντο ντα Βίντσι.

Ο ντα Βίντσι και η γιορτή
κονταρομαχίας (la giostra) στη
Φλωρεντία του Λορέντσο των
Μεδίκων, στις 7 Φεβρουαρίου
1449: πρώτη επαφή με εκδηλώσεις
αυτού του είδους

(κατά τον Τσαρλς Νίκολ, Πτήσεις του μυαλού.
Leonardo da Vinci, Αθήνα, Μεταίχμιο 2006,
118-124)

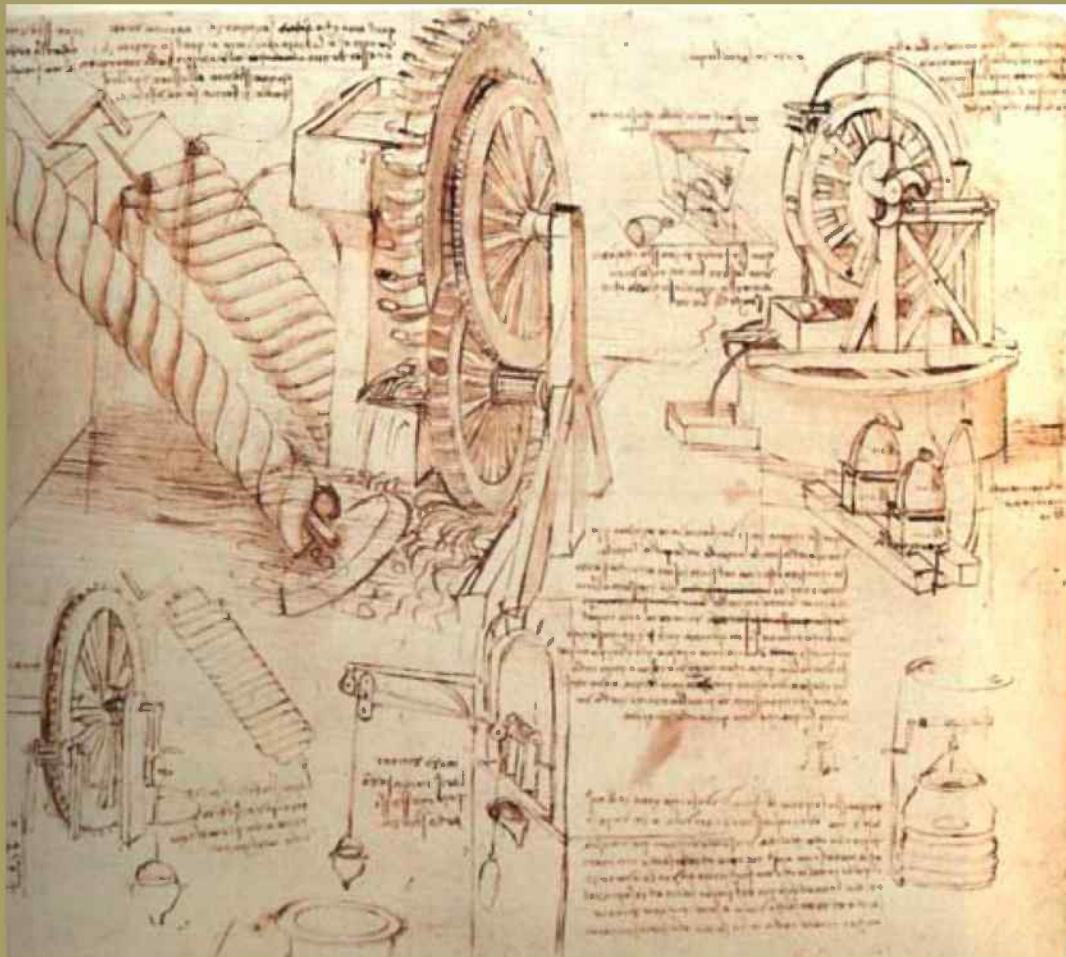
(Παράδειγμα για μία giostra, στην πόλη Sulmona κοντά στη L'Aquila: «λαϊκό θέαμα», σήμερα με την παρουσία της παντοδύναμης τηλεώρασης)

ONDA TG 26.07.2012 - DANZA ANTICA GIOSTRA
CAVALLERESCA

PROMO GIOSTRA CAVALLERESCA 2012 29
luglio 2012 h18.30 ONDA TV

Ο ντα Βίντσι και η θεατρική παράσταση
«Ο παράδεισος» προς τιμήν του γάμου
του Δούκα Τζαν Γκαλεάτσο του Μιλάνο
με την Ισαβέλλα της Αραγώνας, στις 13
Ιανουαρίου του 1490: η παλαιότερη
θεατρική παράσταση με αποδεδειγμένη
την ανάμειξη του Λεονάρντο

(κατά τον Τσαρλς Νίκολ, Πτήσεις του μυαλού.
Leonardo da Vinci, Αθήνα, Μεταίχμιο 2006, 309-317)



Ο ντα Βίντσι και οι μηχανές του (που χρειάστηκαν κατά τις πηγές για τη σκηνοθεσία θεατρικών παραστάσεων όπως αυτή του «παραδείσου»).

Εισαγωγή στις Εικαστικές Τέχνες

Τέχνη των Σπηλαίων

Νεολιθική εποχή,
π. από το 28.000 π.Χ.



Σπήλαιο του Λασκώ (Lascaux) στη Νοτιο-δυτική Γαλλία.
Νεολιθική εποχή, ίσως του 17.000 π.Χ.













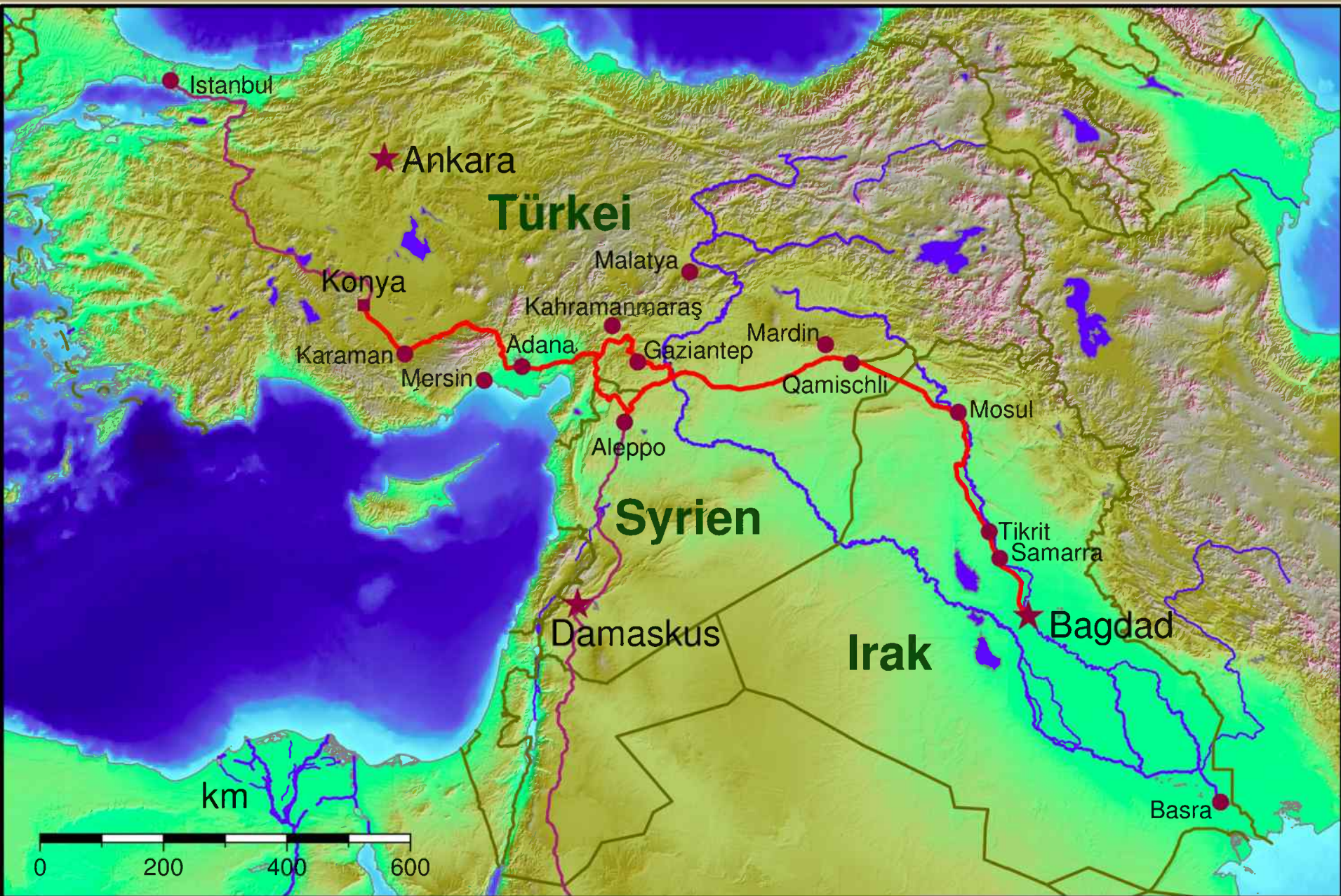


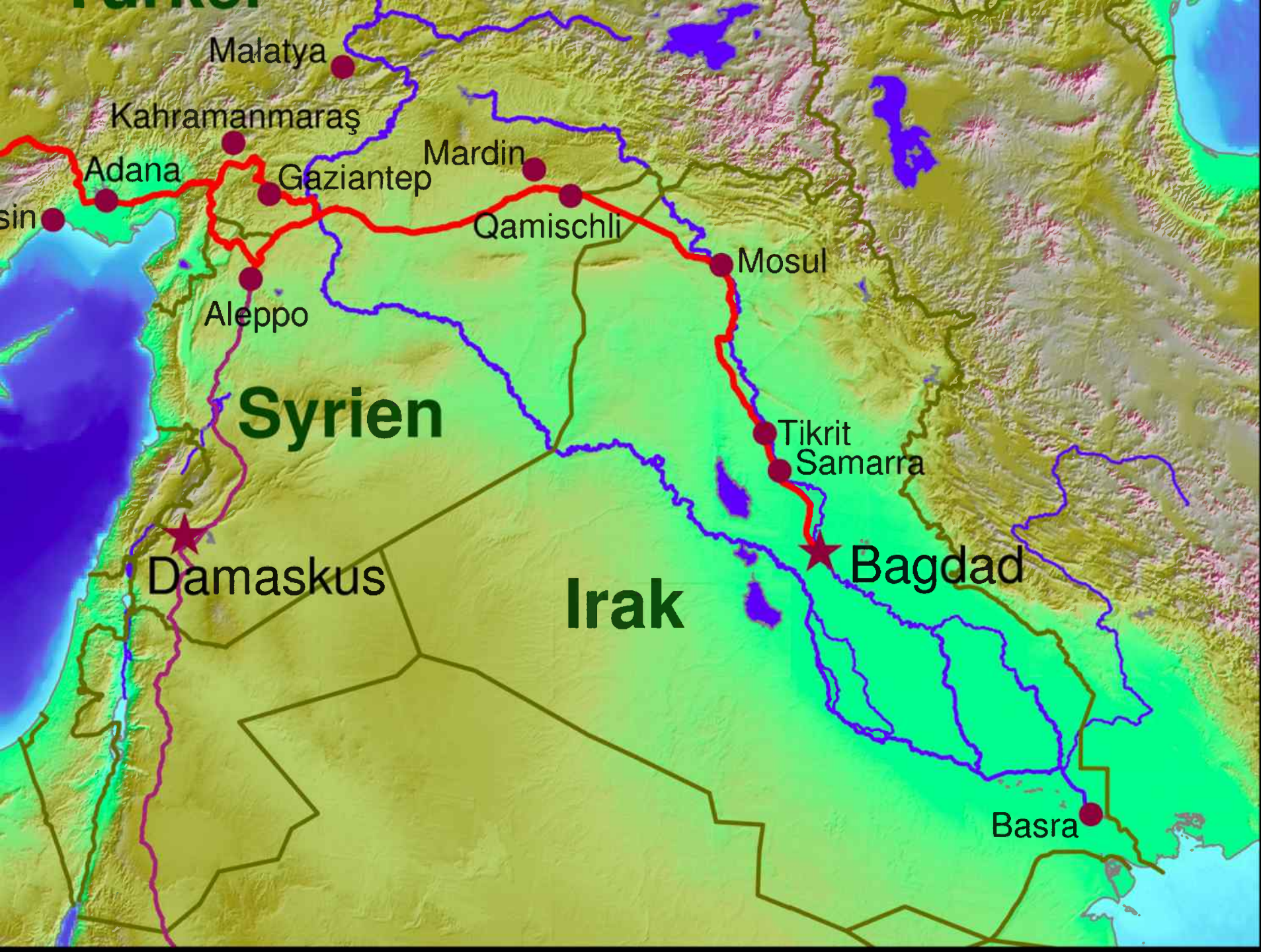
Άνω: Σπήλαιο Σοβέ (Chauvet), Νότια Γαλλία. π. 28.000 π.Χ. Ρινόκεροι και άλογα. Γκόμπριχ 39-44. Μπελ 12-17.

Αρ.: Franz Marc (Φραντς Μαρκ), 1880-1916. Ο πύργος των θαλασσί αλόγων. Ο πίνακας κατασχέθηκε από τους Ναζί ως προϊόν «εκφυλισμένης τέχνης», αγοράστηκε αργότερα από τον Γκέριγκ και χάθηκε π. το 1945. Ο καλλιτέχνης δεν αναφέρεται ούτε από τον Γκόμπριχ ούτε και από τον Μπελ.

Τέχνη της Μεσοποταμίας

3^η χιλιετία π.Χ.









• Assur





Στήλη / υψηλή πλάκα από ασβεστόλιθο.
Παριστάνει τον βασιλιά της Ακκάδ,
Ναράμ-σιν, να νικά τους Λουλούμπι, μια
ορεσίβια φυλή που κατοικούσε τα όρη
Ζάγκρος κοντά στον Τίγρη.

Τέλη 3^{ης} χιλιετίας π.Χ. (π. το 2270/50
π.Χ.).

Βρέθηκε στα Σούσα του Ιράν.

Ύψ. π. 200 εκ.

Παρίσι, Λούβρο.

Αρ. ευρ. Sb 4.

Γκόμπριχ: 70-73. Μπελ: 44-46.







Στήλη / υψηλή πλάκα από ασβεστόλιθο.
Παριστάνει τον βασιλιά της Ακκάδ,
Ναράμ-σιν, να νικά τους Λουλούμπι, μια
ορεσίβια φυλή που κατοικούσε τα όρη
Ζάγκρος κοντά στον Τίγρη.

Τέλη 3^{ης} χιλιετίας π.Χ. (π. το 2270/50
π.Χ.).

Βρέθηκε στα Σούσα του Ιράν.

Ύψ. π. 200 εκ.

Παρίσι, Λούβρο.

Αρ. ευρ. Sb 4.

Γκόμπριχ: 70-73. Μπελ: 44-46.





Χάλκινο κεφάλι, ίσως
«πορτραίτο» του βασιλιά της
Ακκάδ, Ναράμ-σιν.
π. 2250 π.Χ.

Ύψ. 46 εκ. Πλ. 33 εκ.
Βαγδάτη, Εθνικό
Αρχαιολογικό Μουσείο
(κλάπηκε κατά τον πόλεμο
του Ιράκ, και δεν βρέθηκε
ξανά;).

Γκόμπριχ: δεν αναφέρεται,
πρβ. όμως 70-73. Μπελ: δεν
αναφέρεται, πρβ. όμως
44-46.



Αγαλμάτιο από διορίτη. Παριστάνει καθιστό σε κάθισμα τον βασιλιά Gudea (Γκουντέα) του μεσοποταμικού κράτους Lagaš (Λαγκάς), ανάθημα στον θεό Ningishzida.

Τέλη 3^{ης} χιλιετίας π.Χ. (βασίλευε ίσως από το 2141 έως το 2122 π.Χ.).

Ύψ. 46 εκ. Πλ. 33 εκ.

Παρίσι, Λούβρο.

Αρ. ευρ. ΑΟ 3203. 4108.

Γκόμπριχ: δεν αναφέρεται, πρβ. όμως 70-73. Μπελ: δεν αναφέρεται, πρβ. όμως 44-46.

Διορίτης: μαύρο σκληρό πέτρωμα, μοιάζει του γρανίτη.

Τέχνη της Αιγύπτου

3000 π.Χ. – π. 300 π.Χ.

(ή: έως το τέλος της αιγυπτιακής μοναρχίας και την πλήρη υποταγή στη Ρώμη, δηλ. μετά τον θάνατο της Κλεοπάτρας)





Επιτύμβια αγάλματα του Seneb, της γυναίκας του και δύο από τα παιδιά τους. Από τη Γκίζα. π. 2500 π.Χ. Ασβεστόλιθος με πολυχρωμία. Κάιρο, Αιγυπτιακό Μουσείο JE 51280.



Ανάγλυφο για βωμό, του Ακενατόν και μελών της οικογένειάς του.
π. 1350 π.Χ.

Ασβεστόλιθος. Ύψ. 32 εκ.

Βερολίνο, Κρατικά Μουσεία (Αιγυπτιακό Μουσείο) 14145.

Γκόμπριχ 65-70. Μπελ 51-54.





Προτομή της Νεφερτίτης, γυναίκας του
Ακενατόν. π. 1340 π.Χ.

Επιχρωματισμένος ασβεστόλιθος.
Βερολίνο, Αιγυπτιακό Μουσείο 21300.
Ύψ. 50 εκ. Από τον γλύπτη Τούθμωση.



Abu Simbel, Άνω Αίγυπτος.
Ναός των θεών Αμούν, Ρα-Χοραχτύ, Πτάχ, και του θεοποιημένου Ραμσή Β' (π. 1265 π.Χ.).
Γκόμπριχ: δεν αναφέρεται. Μπελ: δεν αναφέρεται.



Abu Simbel, Άνω Αίγυπτος.
Ναός της θεάς Χάθωρ και της θεοποιημένης συζύγου του φαραώ Ραμσή Β΄, Νεφερτάρι (π. 1265 π.Χ.).
Γκόμπριχ: δεν αναφέρεται. Μπελ: δεν αναφέρεται.

