

Giorgione

(1478 ; – 1510)

Ζωγράφος. Δεν γνωρίζουμε πολλές λεπτομέρειες για τη ζωή του και τους δασκάλους του (ίσως ο Giovanni Bellini). Εργαζόταν στη Βενετία στο Fondaco dei Tedeschi την ίδια εποχή με τον Τιτσιανό. Πέθανε πολύ νέος από πανούκλα.

Πίνακες με αινιγματικό περιεχόμενο.

Gombrich 329-331.



Giorgione, Η καταιγίδα, περ. 1508.
Λάδι πάνω σε μουσαμά. 82 x 73 εκ. Ακκαντέμια, Βενετία.

Giorgione, Η καταιγίδα, περ. 1508.
Ήδη τόσο νωρίς όσο το 1530, δεν υπήρχε πειστική εξήγηση για το θέμα του πίνακα. Περιγράφηκε ως «μικρό τοπίο σε μουσαμά με τσιγγάνα και στρατιώτη» από τον Marcantonio Michiel που είδε το έργο να κρέμεται στο σπίτι του Gabriele Vendramin, ενός λογίου της Βενετίας, για λογαριασμό του οποίου είχε ζωγραφηθεί. Θεωρείται το πιο σημαντικό από τα ελάχιστα έργα του Giorgione που σώθηκαν, και μείζωνος σημασίας για τη ζωγραφική σχολή της Βενετίας. Όσο για το θέμα, με σαφήνεια αναγνωρίζεται μόνο η καταιγίδα που πλησιάζει τη μικρή πόλη με το ήρεμο ποτάμι και τη γέφυρα δίπλα της, τα αρχαία (;) ερείπια αριστερά και τα πρόσωπα σε πρώτο πλάνο. Σημαντική η σύνθεση των χρωμάτων χωρίς να παίζει μεγάλο ρόλο η αρχιτεκτονική και η προοπτική.



Correggio (Antonio Allegri) (1489 ; – 1534)

Ζωγράφος. Ζούσε απομονωμένος στην Πάρμα της Β. Ιταλίας. Γνώριζε ίσως πίνακες μαθητών του Λεονάρντο ντα Βίντσι.

Πίνακες με εφευρέσεις σχετικά με την απόδοση του φωτός.

Gombrich 337-339.



Correggio, Η Άγια Νύχτα, π.
1530.

Λάδι σε ξύλο.

Πινακοθήκη Παλαιών
Ζωγράφων, Δρέσδη.



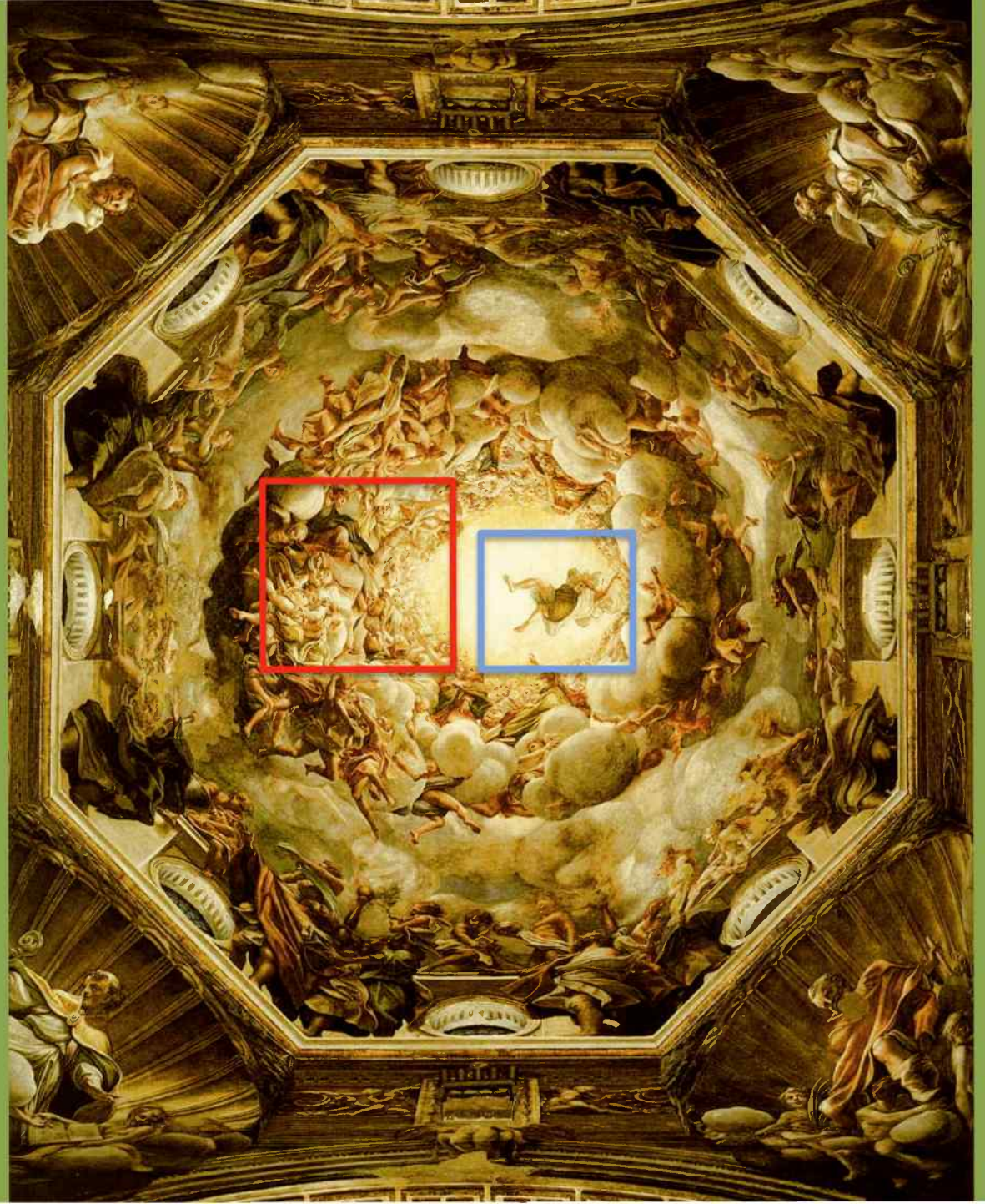
Τα χρώματα αλλάζουν πολύ, ανάλογα με τον ισότοπο ή το βιβλίο στο οποίο βρίσκεται η εικόνα



Correggio, Η Ανάληψη της
Παναγίας, π. 1526-30.

Νωπογραφία.

Θόλος του καθεδρικού
ναού, Πάρμα.



Η Παναγία βρίσκεται στο κάτω μέρος του πίνακα, στηριγμένη από αγγέλους που την οδηγούν στον Ουρανό. Στο πάνω μέρος της σύνθεσης ένας άγγελος ως προπομπός (τετράγωνο σε θαλασσί χρώμα).

Andrea Mantegna,
Camera degli Sposi
(Αίθουσα του Γάμου).
1465/74.
Νωπογραφία.
Ταβάνι της αίθουσας
στο παλάτι του Δούκα
της Μάντοβα, Ludovico
Gonzaga.
Στη νωπογραφία του
Correggio (1526/30)
υπάρχει σαφώς πιο
προηγμένη προοπτική.

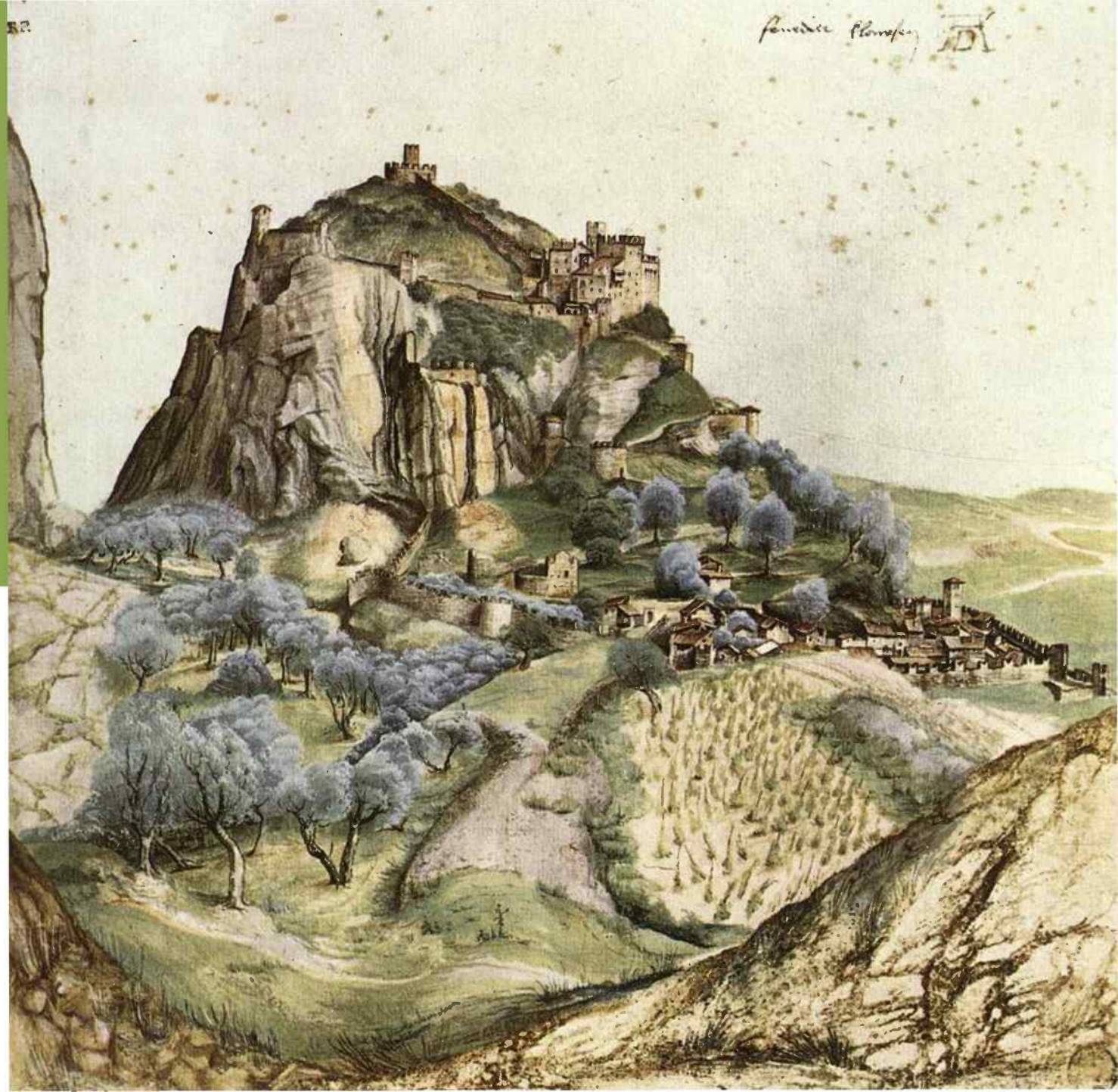


Albrecht Dürer (1471 – 1528)

Ζωγράφος, από τη Νυρεμβέργη της Γερμανίας. Είχε επαφές με κύκλους λογίων της εποχής του και ταξίδεψε δύο φορές στην Ιταλία για να διευρύνει τις γνώσεις του για τα καλλιτεχνικά ρεύματα της Β. Ιταλίας και για την τεχνική των Ιταλών ζωγράφων.

Αντέγραφε έργα Ιταλών καλλιτεχνών (Pollaiuolo, Mantegna, Raffaello). Στις άπειρες ξυλογραφίες του απεικόνιζε και φανταστικά όντα.

Gombrich 342-350.



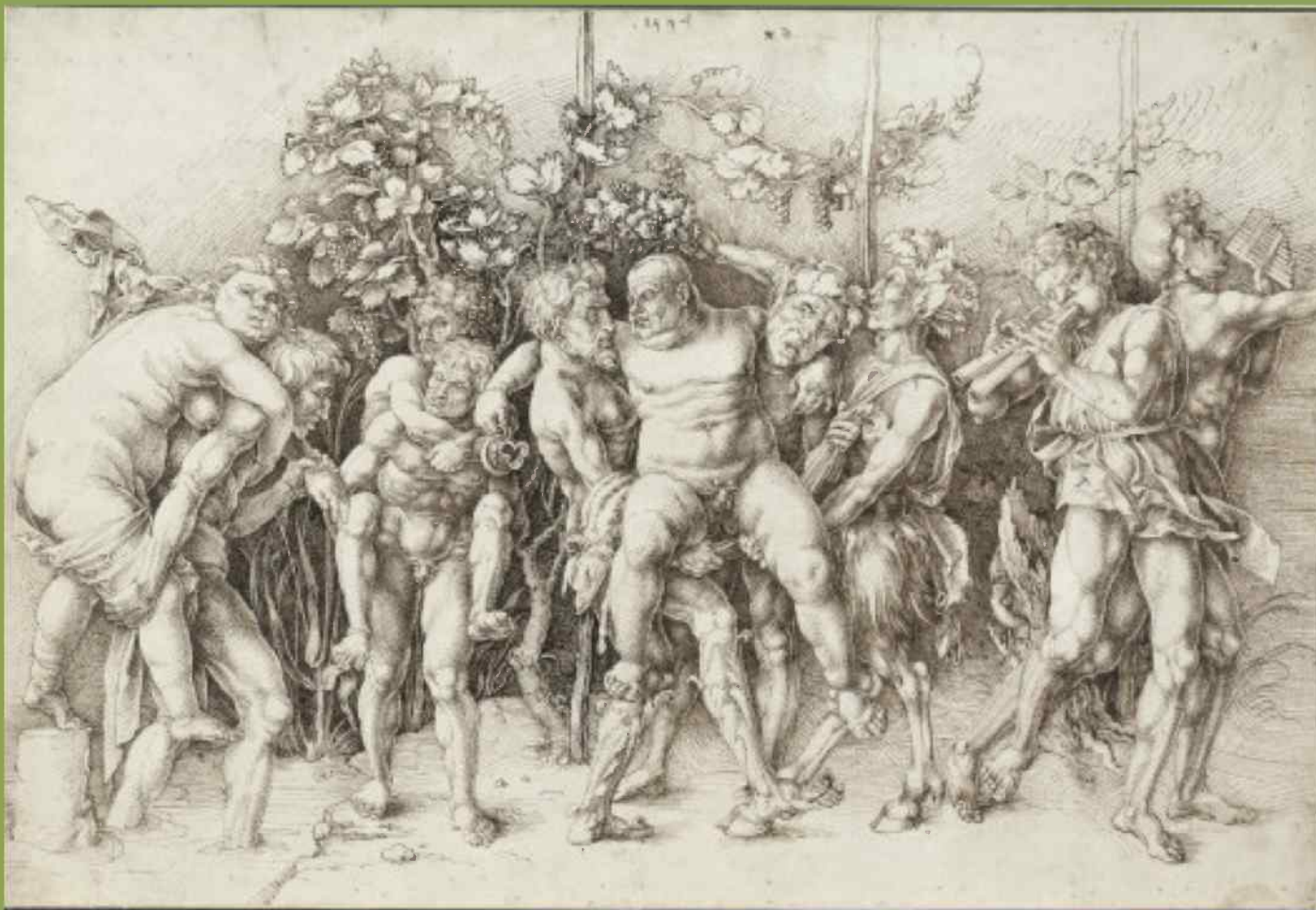
Albrecht Dürer,
Το κάστρο Arco
στις Άλπεις, στο
Νότιο Τιρόλο.
1494 ή 1495.
Υδατογραφία.
Παρίσι,
Λούβρο.

Albrecht Dürer, Λαγός,
1502.

Υδατογραφία.
Albertina, Βιέννη.

Ο Dürer προώθησε την
τεχνική της υδατογραφίας
σε υψηλότερο βαθμό.





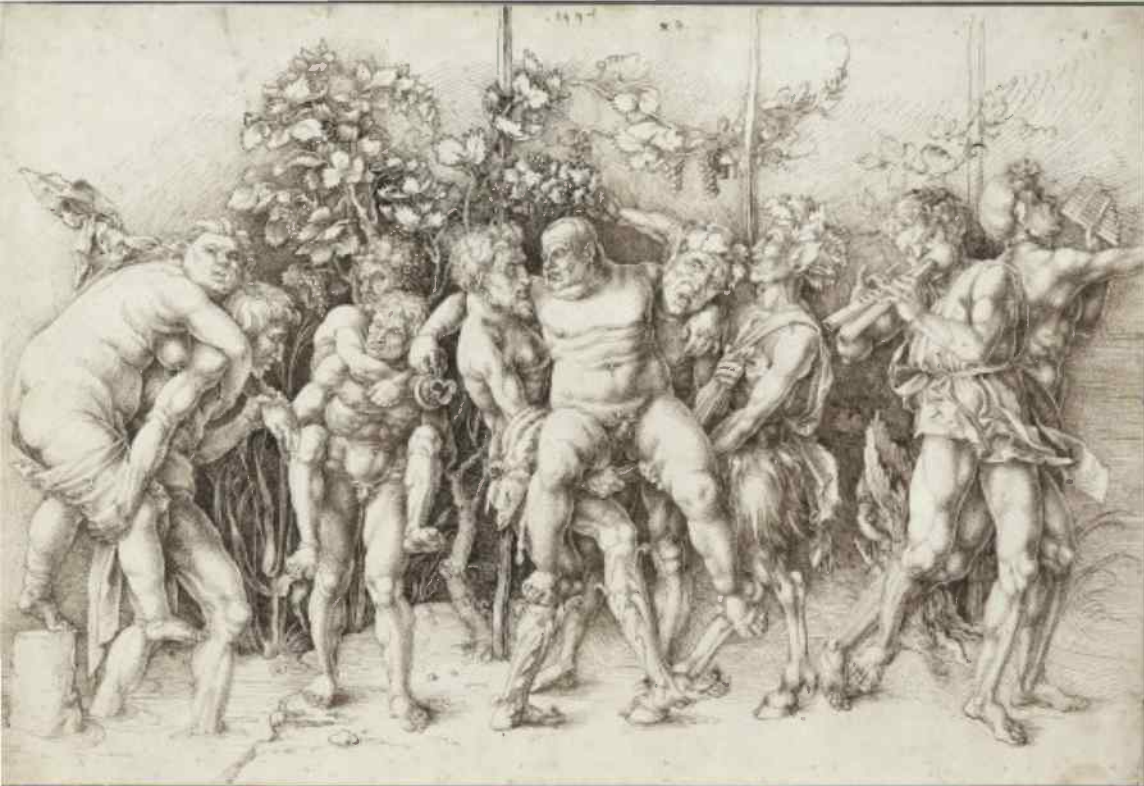
Albrecht Dürer, Διονυσιακή πομπή με μεθυσμένο Σιληνό, 1494.

Πέννα με καστανό μελάνι.

Βιέννη, Albertina.

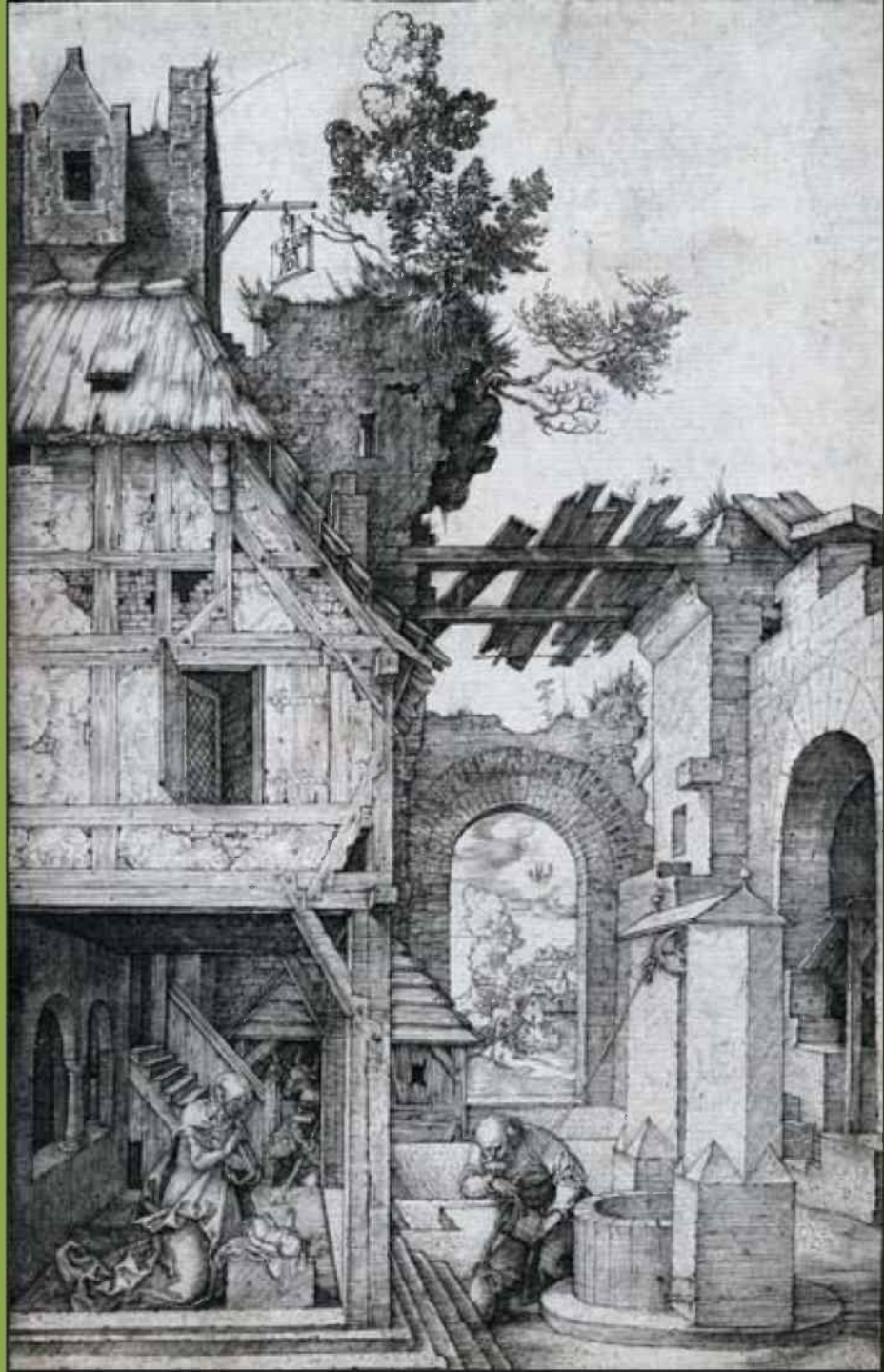
Αντίγραφο γκραβούρας του Andrea Mantegna (π. 1470/80).

Dürer.

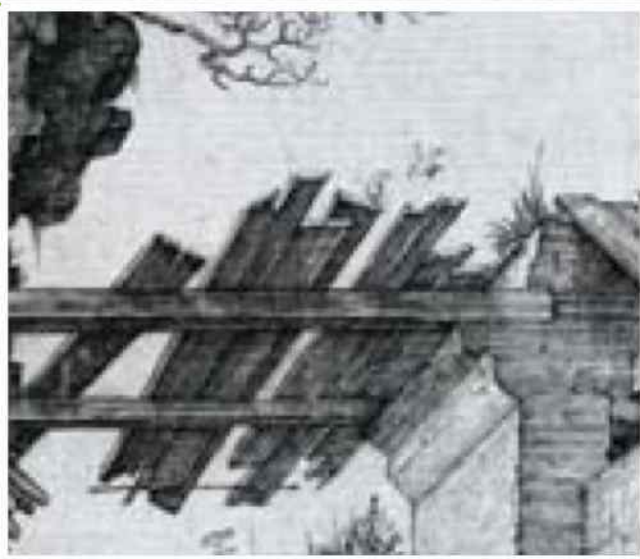
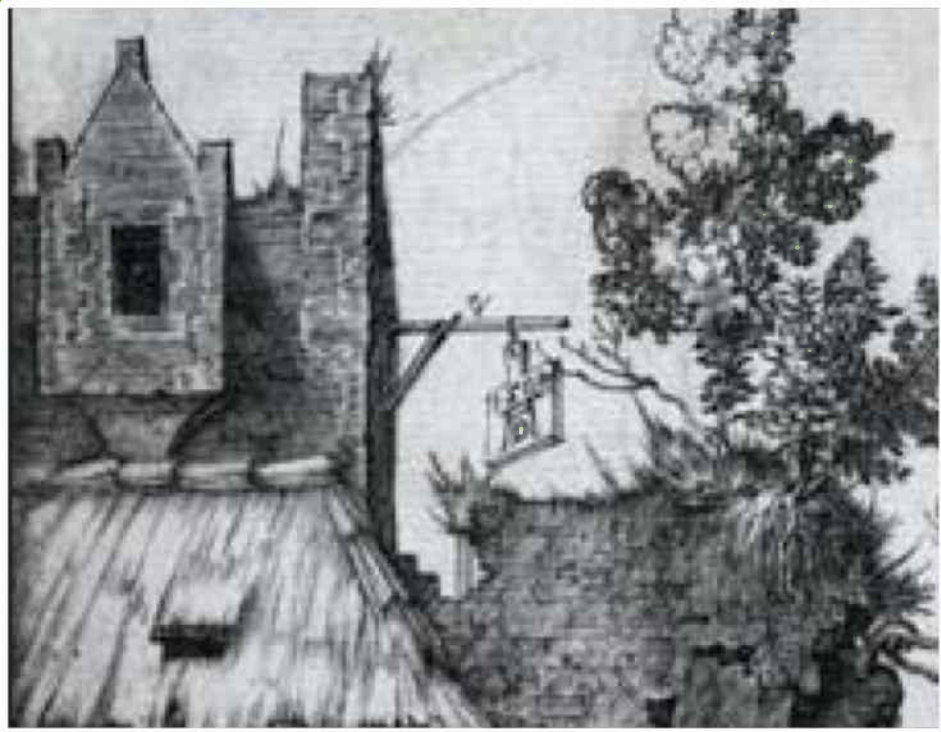


Mantegna.





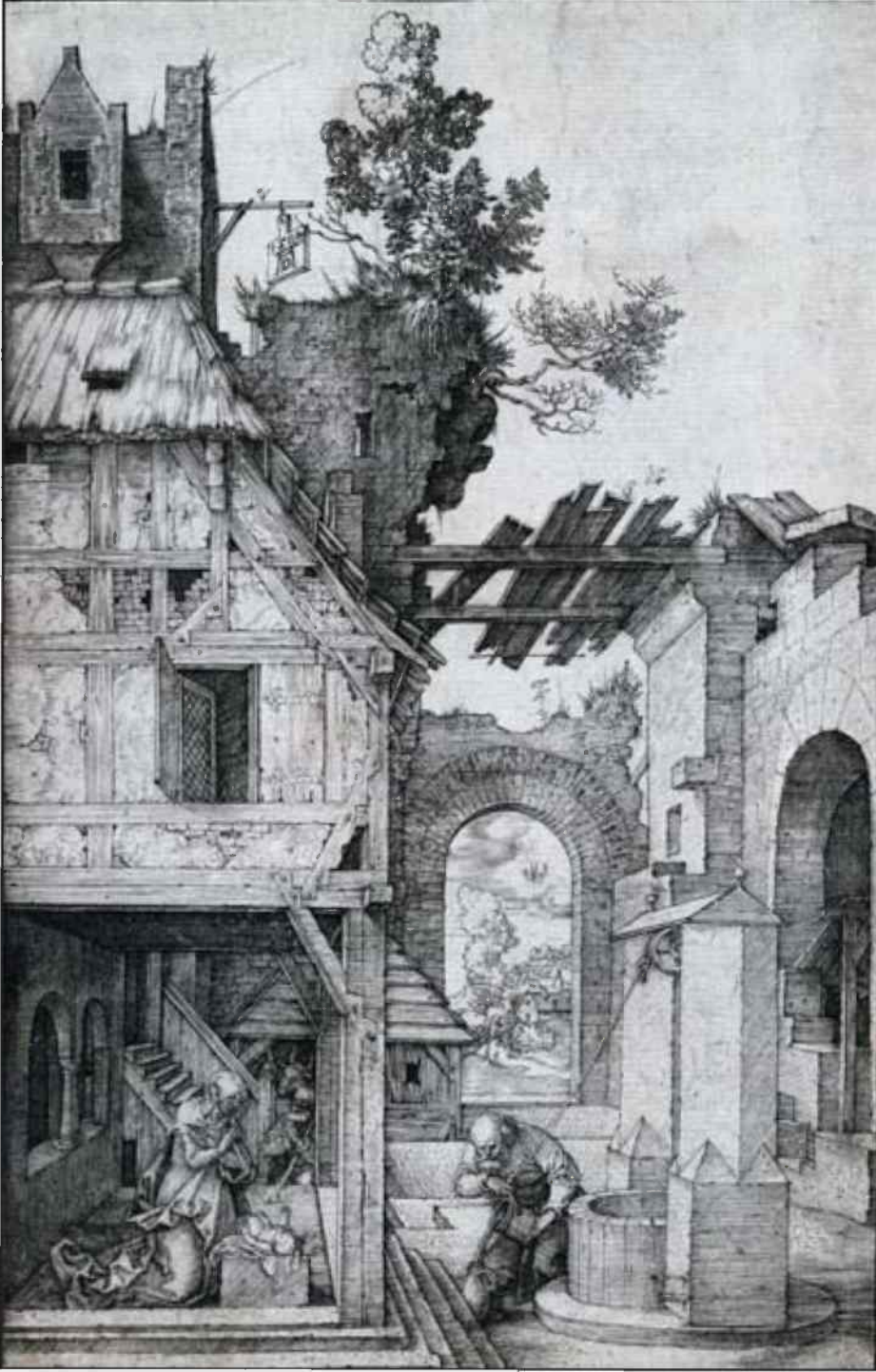
Albrecht Dürer,
Η Γέννηση,
1504.
Χαρακτικό.



Λεπτομέρειες.



Albrecht Dürer,
Η Γέννηση,
1504.
Ξυλογραφία.
Από κύκλο με
σκηνές της ζωής της
Παναγίας.



Τα δύο έργα είναι σύγχρονα!



Albrecht Dürer, Τρίπτυχο Raumgartner, π. 1503. Λάδι σε ξύλο.
Παλαιά Γλυπτοθήκη, Μόναχο. 1,55 x 1,26 εκ. (κέντρο), 1,51 x 0,61 εκ. (πτερά).



Albrecht Dürer,
Τρίπτυχο Raumgartner,
κέντρο: Η Γέννηση.

Σε πρώτο πλάνο μέλη
της οικογένειας
Raumgartner, για
λογαριασμό της
οποίας έγινε το
τρίπτυχο.

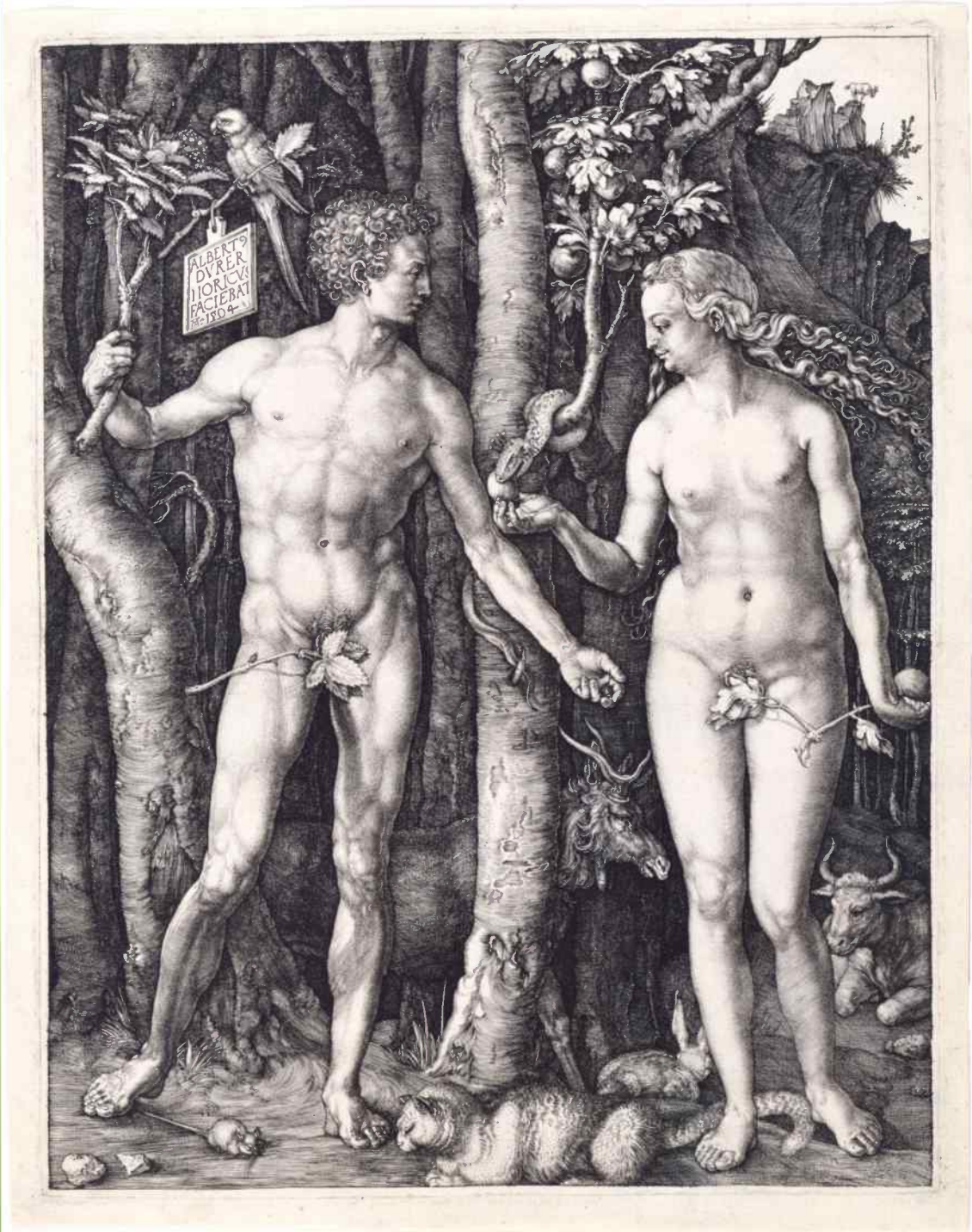




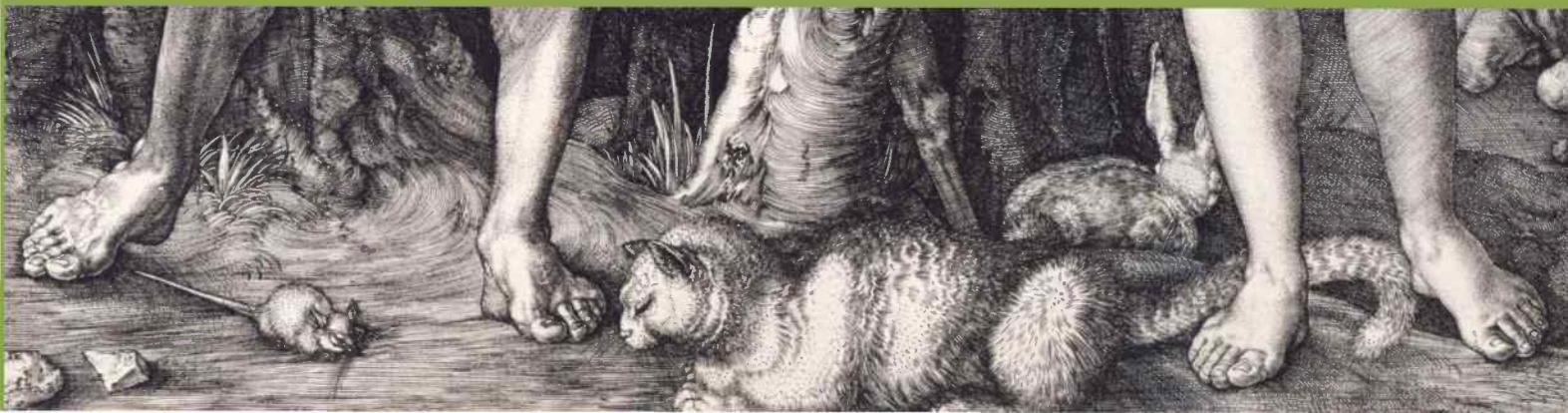
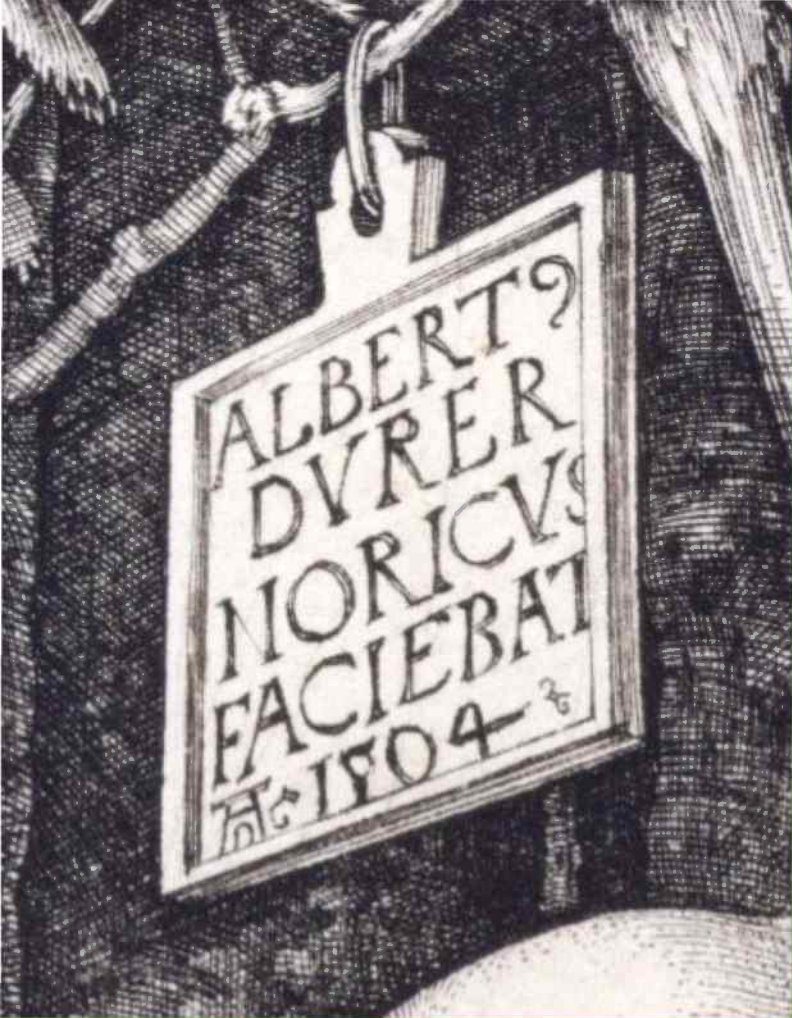


Albrecht Dürer,
Τρίπτυχο Raumgartner,
αριστερό πτερό: ο Άγιος Γεώργιος με τον
δράκοντα.

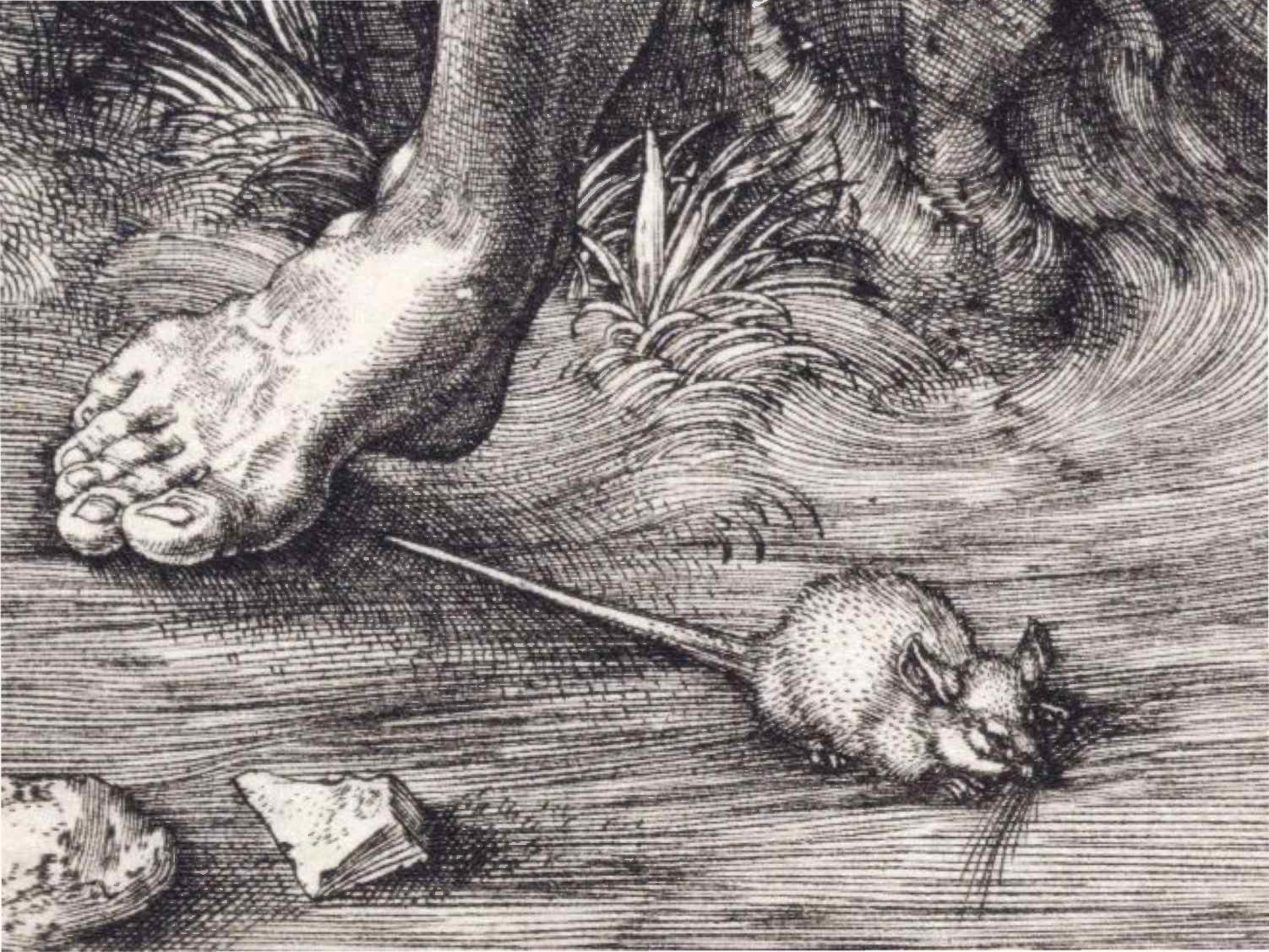
Ο Άγιος παρουσιάζεται με μεσαιωνική
πανοπλία και φέρει, κατά το Χρονικό της
Νυρεμβέργης, τα προσωπικά στοιχεία του
γιου της οικογένειας Raumgartner, Lucas.

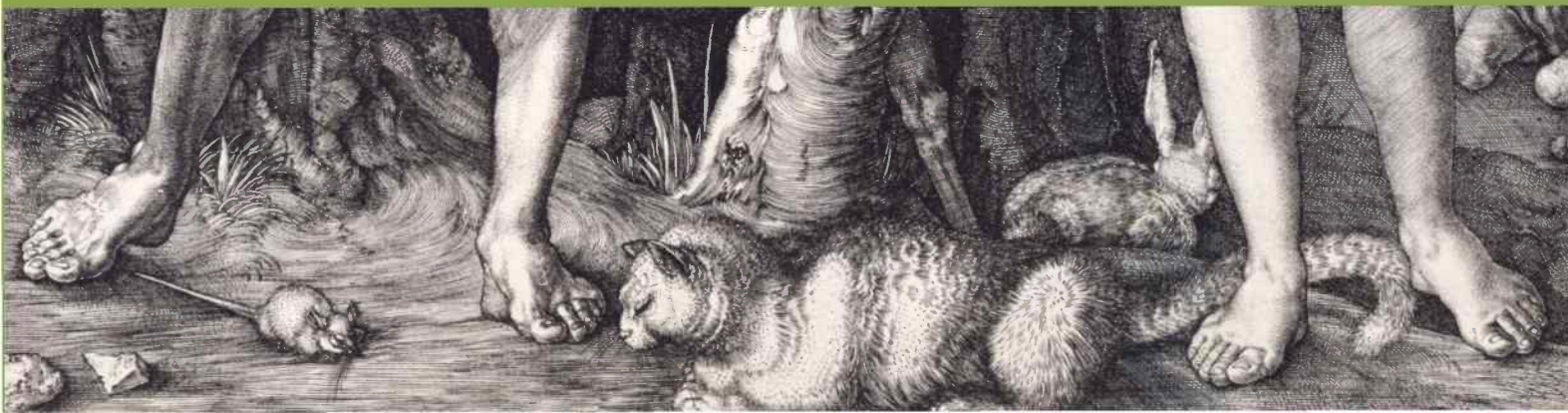


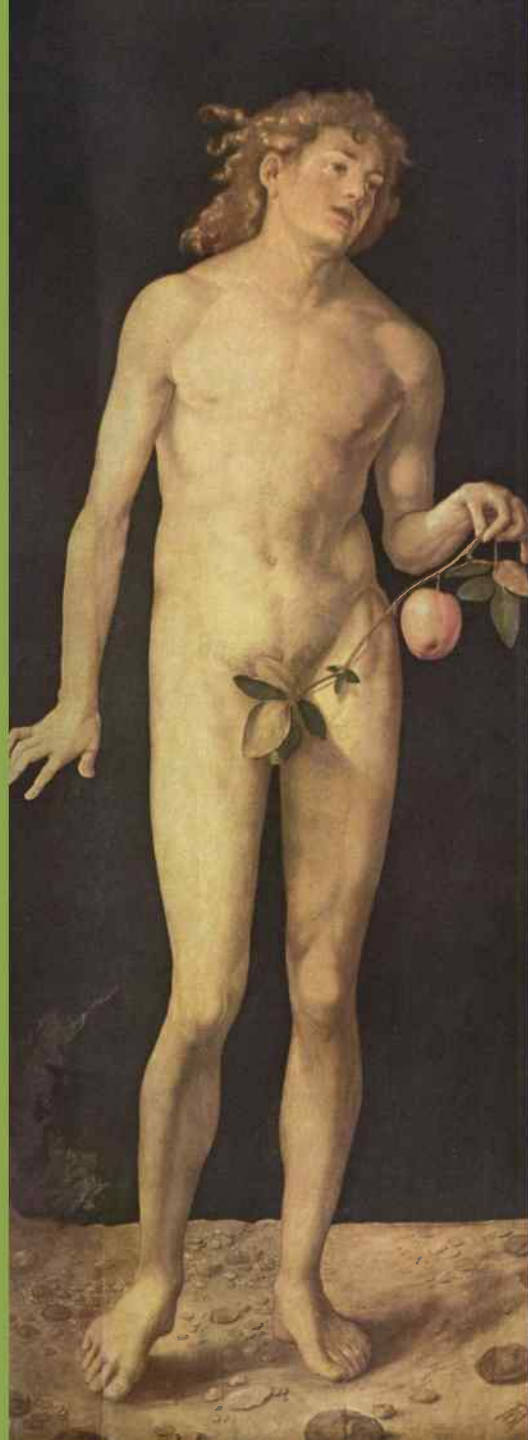
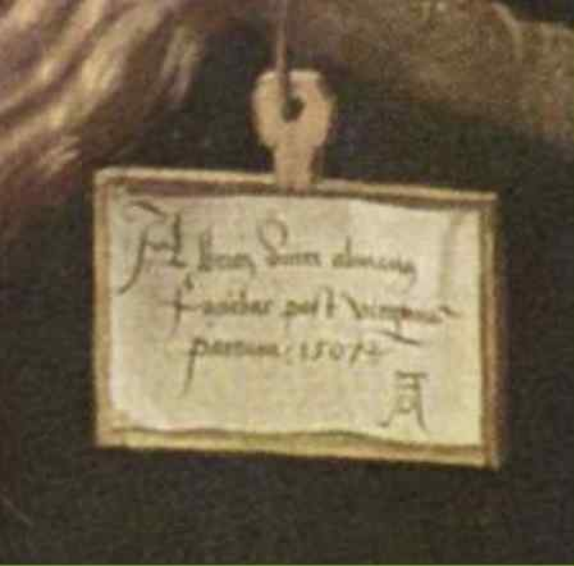
Albrecht Dürer,
Αδάμ και Εύα,
1504.
Χαλκογραφία.



Albrecht Dürer,
Αδάμ και Εύα,
λεπτομέρειες.



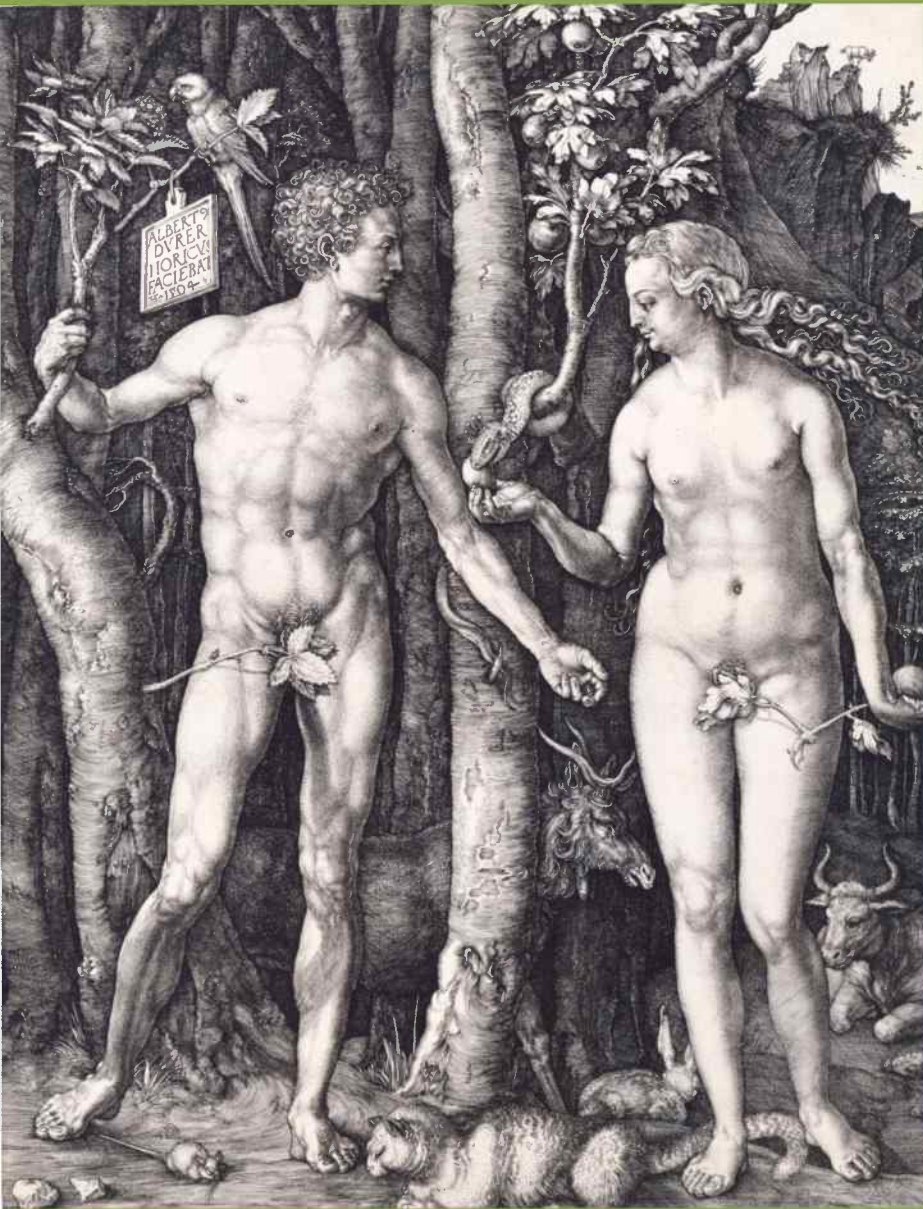




Albrecht Dürer, Αδάμ και Εύα, 1507.

Λάδι σε ξύλο, 2,09 x 0,81 μ.
(κάθε πίνακας).
Prado, Μαδρίτη.

Σε σύγκριση με τη χαλκογραφία του 1504 το έργο είναι επηρεασμένο από τις εντυπώσεις της τέχνης της Ιταλικής Αναγέννησης (δεύτερο ταξίδι 1505-1507).



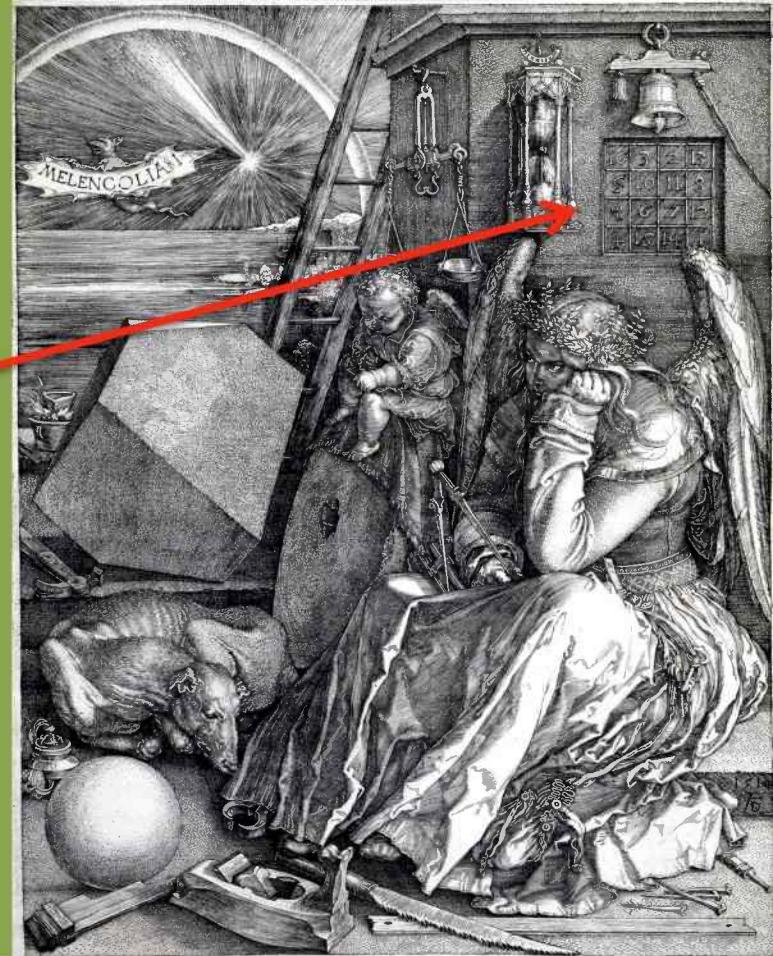
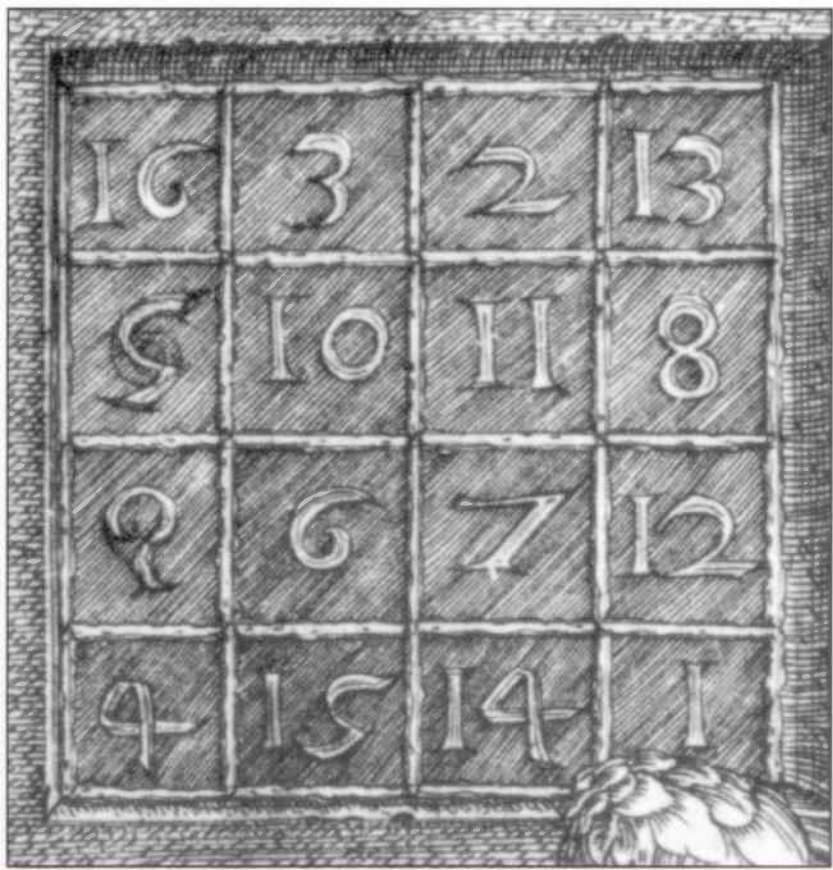
Albrecht Dürer,
Μελαγχολία I,
1514.

Ξυλογραφία.

Υπάρχει σε διάφορες
συλλογές και μουσεία.

Εικόνα γεμάτη σύμβολα
και συμβολισμούς. Η
φτερωτή Μελαγχολία
κάθεται δεξιά, στο
κέντρο ένα επίσης
φτερωτό και μελαγχολικό
παιδί. Στα πόδια της
Μελαγχολίας εργαλεία
και υλικά ξυλουργού, στο
δεξί της χέρι διαβήτης.
Αριστερά στην εικόνα
ένα πολύεδρο

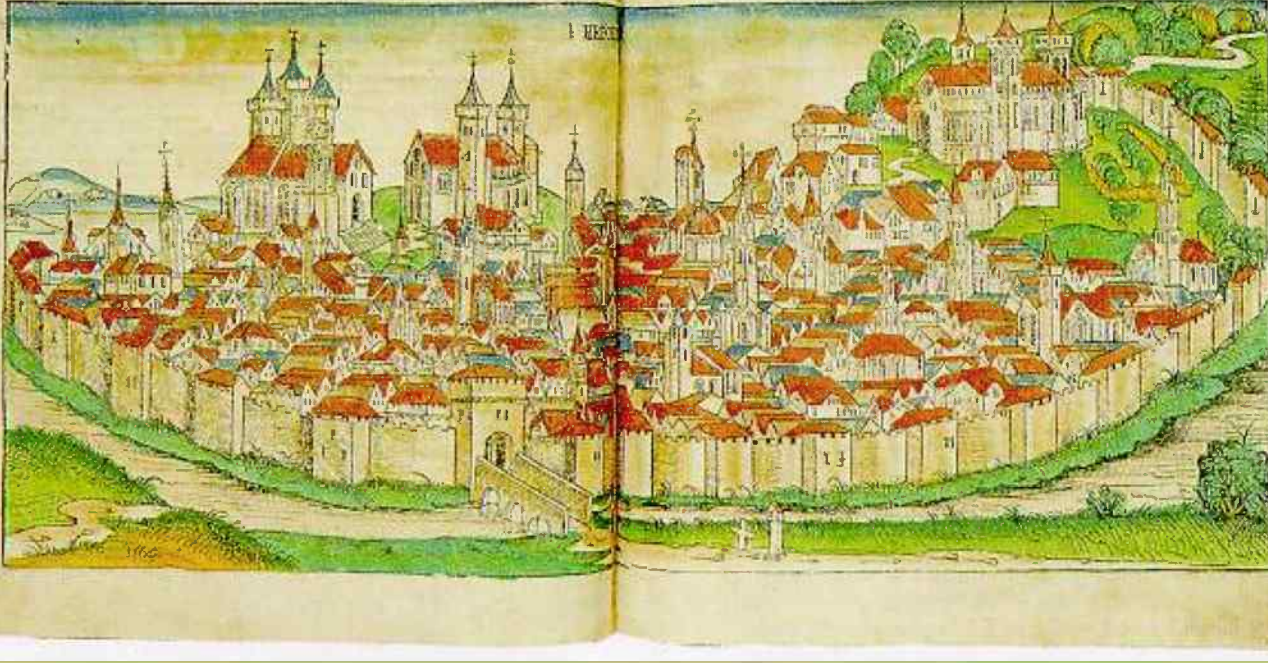




Εικόνα γεμάτη σύμβολα και συμβολισμούς. Η φτερωτή Μελαγχολία κάθεται δεξιά, μπροστά από κάποιο κτίριο, με διαβήτη (γεωμετρία) και κλειστό βιβλίο (μαθηματικά;) στα πόδια της. Στο βάθος αριστερά, με ουράνιο τόξο, η θάλασσα, στερεά και μία πόλη. Στα δεξιά της Μελαγχολίας ένα επίσης φτερωτό και μελαγχολικό παιδί κάθεται πάνω σε μυλόπετρα («τροχός της ζωής»). Στα πόδια της Μελαγχολίας σκύλος ασθενικός (μελαγχολία;), εργαλεία και υλικά ξυλουργού. Αριστερά στην εικόνα ένα πολυέδρο και μία σφαίρα (τριγωνομετρία), δίπλα στο πολυέδρο μαγκάλι με τριγωνικό χωνευτήρι και λαβίδα (αλχημεία). Στον τοίχο του κτιρίου – που από πίσω του βρίσκεται μια σκάλα = είσοδος στον ουρανό; – ζυγαρία (δικαιοσύνη;), κλεψύδρα (θάνατος;) και τετράγωνο με αριθμούς, εκτός άλλων 1514 = χρονολογία της χαλκογραφίας. Η ερμηνεία αινιγματική, υπάρχουν αναρίθμητες προτάσεις.

Ανετα ετασ μινου
Ανετα ετασ μινου

Ο βίβλος ονομαζι... (The text is dense Greek script, likely a historical or geographical account from the 'Chronicon Nurembergense'.)



Το «Χρονικό της Νυρεμβέργης» του ιατρού και αρχαιοδίφη Hartmann Schedel και αρχαιοδίφη Hartmann Schedel που τυπώθηκε στη Νυρεμβέργη το 1493 και περιγράφει σε 596 σελίδες την ιστορία του τότε γνωστού κόσμου, περιέχει 1809 ξυλογραφίες, μερικές από αυτές μάλλον και του νεαρού Albrecht Dürer που μαθήτευε ως το 1490 στον καλλιτέχνη ο οποίος ήταν υπεύθυνος για την εικονογράφηση, Michael Wolgemut. Στην εικόνα οι σελίδες 145^r και 146^v, με την περιγραφή και εικόνα της πόλης Erfurt στη Γερμανία.

Parmigianino (1503 – 1540)

Ζωγράφος. Μαθήτευε στον Correggio στην Πάρμα, πέθανε πρόωρα.

Ανήκει στους πρώιμους «Μανιεριστές». Ο Gombrich ονομάζει το κεφάλαιο για τους Μανιεριστές και τα τέλη του 16^{ου} αι. με τον τίτλο «Κρίση στην Τέχνη».

Gombrich 364-367.



Parmigianino, Η Παναγία με τον μακρύ λαιμό, 1534-40.
Λάδι σε ξύλο.
Μισοτελειωμένο, λόγω του θανάτου του καλλιτέχνη.
Galleria degli Uffizi,
Φλωρεντία.





El Greco (Δομήνικος Θεοτοκόπουλος) (1541 ; – 1614)

Αγιογράφος από την Κρήτη.
Μετά από διαμονή στη Βενετία,
όπου μαθήτευε στο εργαστήριο του
Τισιανού, εγκαταστάθηκε στο
Τολέδο της Ισπανίας.
Gombrich 371-374.



El Greco, Το άνοιγμα της
Πέμπτης Σφραγίδας της
Αποκάλυψης, π. 1608-14.
Λάδι σε μουσαμά.
Μητροπολιτικό Μουσείο
Τέχνης, Νέα Υόρκη.



Pablo Picasso, *Les demoiselles d'Avignon* (1907).
Πρώτη εμφάνιση του κυβισμού στην τέχνη.



El Greco, *Το άνοιγμα της Πέμπτης Σφραγίδας της Αποκάλυψης*, π. 1608-14.

Κάποιοι ιστορικοί της τέχνης βρίσκουν ομοιότητες ανάμεσα στη στάση και τη δομή των μορφών του El Greco και αυτών του Picasso (βλ. όμως μάθημα 018, μέρος για τον Picasso).

Ελ Γκρέκο, μοντέρνος 300 χρόνια νωρίτερα

Για τον «Έλληνα που έβλεπε μπροστά» η έκθεση της χρονιάς στη Γερμανία

Αντιπαράθετο από το ΝΤΣΣΕΛΝΤΟΡΦ της ΜΑΡΙΑΣ ΡΗΓΟΥΤΤΟΥ

Κραδάζει μια καλή ιδέα για να πέσει κάποια από τα μεγαλύτερα μουσεία και συλλογές του κόσμου να του δώσουν για κέρποιους μίνις μερικούς σπάνιους θραύσματα τους. Ο Μπιτ Βίσιερ, διευθυντής του Μουσείου Kunstpalast στο Ντίσελντορφ, οργάνωσε από την αγάπη του για τον ισπανικό ζωγράφο, ό,τι πιο καλό που ο ίδιος δεν είχε στο μουσείο του: Ελ Γκρέκο. Δεν θα αρκούσε όμως μόνο αυτό. Εκθέσεις για τον Ελ Γκρέκο έχουν γίνει πολλές, ενώ το 2014 συμπληρώνονται 400 χρόνια από τον θάνατο του μεγάλου ζωγράφου και με αφορμή αυτό το γεγονός θα διοργανωθούν ακόμα περισσότερες. Τα μουσεία και οι συλλογές θα κραδάζουν λοιπόν έναν ακλό λόγιο για να αφιερώσουν τα πολύτιμα έργα του να ταξιδέψουν στη Γερμανία. Είναι ο Μπιτ Βίσιερ σκόπιμα να παρουσιάσει την ιστορία του μεγάλου ζωγράφου στη γαλλική γλώσσα.

Αν και τα θέματα είναι αποκατάσταση κληρονομιάς και πληρωμή της τέχνης,

φορεσολογούμενος για τόποις παρομοιάζονται κατά τρόπο αριστοκρατικό μερικά από τα γνωστότερα έργα του Ελ Γκρέκο. Αντιπαράλληλο με τα έργα των μοντέρνων αναβλέπων του, των αρχών του εικοστού αιώνα. Ψωφίζουν με τη δύναμή τους, με τα σκληρά μάτια τους, την ελευθερία της παρανομίας, τη λατρεία των μύσων. Ο Έσκαρμπος για περίπου 300 χρόνια καλλιτέχνης ανακαλύφθηκε και πάλι στα αρχές του εικοστού αιώνα στη Γερμανία, για να περάσει αργότερα αδιάμια μια φορά στην αφάνεια λόγω των μεγάλων πολιτικών και οικονομικών εξελίξεων.

Νέα ανακάλυψη

«Από την ανακάλυψη φαντασμού και εμπειρίας, τονίζω ο Γερμανός συγγραφέας και ιστορικός τέχνης Ρούολφς Μέγιερ Ρόφες, το 1910, ο οποίος κατά τη διάρκεια του ταξιδιού του στην Ισπανία ανακάλυψε τον Ελ Γκρέκο, ενθουσιάζονταν και συστάσε στους Γερμανούς καλλιτέχνες το έργο του. Το 1911, η καλλιτεχνική εφημερίδα Μόναχο κίνησε έργα του Ελ Γκρέκο, τα οποία απήχθησαν από συλλέκτη του Ούγγρου Μαρτσέλι ντε Νέμεσ ντε, 4 να χρόνια αργότερα, έργο του παρουσιάστηκε στο Ντίσελντορφ αλλά και στην Κολωνία. Είναι, σπουδαίες προεπιγραφισμένες εικόνες της εποχής όπως ο «Γαλάζιος καθέδρος», αλλά και σπουδαίοι ζωγράφοι όπως ο Πιλαδός, βρέθηκαν έναν πρόδρομο του μοντερνισμού που τόσο κερδίζουν. Και τον έβλεπαν στην ίδια θέση με τον Σέζαν και τον Βαν Γκογκ.

«Θέλω να καταδείξω με κάθε τρόπο την περίπτωση Ελ Γκρέκο. Η ανακάλυψη του συνδέεται στενά με την ανάπτυξη των νέων ιδεών και για την τέχνη», έγραψε ο σπουδαίος Γερμανός ιστορικός της ζωγραφικής Φραντς Μαγιερ.

Και ο Μπιτ Βίσιερ θέλησε να μας τονίσει τους λόγους που ο Ελ Γκρέκο ήταν σημαντικός για τους μοντέρνους καλλιτέχνες: «Ο Ελ Γκρέκο ήταν μοντέρνος όσον αφορά τη φόρμα, το χρώμα όπως δεν το γιναιε κανείς μέχρι τότε, τη μαλακή γραμμή. Τα τους μοντέρνους καλλιτέχνες ήμουν ήταν σημαντικές, όπως και για όσους θέλουν να ζωγραφίσουν φανταστικά θέματα. Είναι δολιχά με την απάντηση για το πώς μπορεί να ζωγραφιστεί κανείς με μοντέρνο τρόπο ζωγραφιστικά θέματα. Και τα χρώμα και ελλοι σπανιστά είναι ότι πολλοί καλλιτέχνες ταξιδεύουν μαζί του. Ο Ελ Γκρέκο ήταν διαφορετικός από όλους και μετά, για περίπου 300 χρόνια, ξεχάστηκε».



«Ο Ασκώνας» (1610 - 1614) επιλογή ως κεντρικό θέμα της έκθεσης στο Μουσείο Ντορ. Στη θέση της Τροίας, στο Βόσφο, ο Ελ Γκρέκο ζωγράφισε το Τολδαίο



Μοξ' (1610), η οποία ονομάζεται



Χάρτες Νουβεν, «βρήκας για τον Ισού», (1913).

Διθυραμβικές κριτικές και ουρές στα ταμεία

των έκθεσης στο Ντίσελντορφ είναι πραγματικά εκπαινευτικά. Η έκθεση είναι μοντέρνα, αντιπαράθετο. Η έκθεση είναι μοντέρνα, αντιπαράθετο. Η έκθεση είναι μοντέρνα, αντιπαράθετο.

Εκεί που ταμεία για την έκθεση ότι επέλεξε «Ο Ασκώνας» και το κεντρικό θέμα της έκθεσης. Ένα έργο που ζωγράφισε ο Ελ Γκρέκο ονόμασε στο 1610 και το 1614. Πρόκειται για τον μύθο του ασκώνα, ο οποίος του Απλόλιου που προστάθηκε να μη δειχθούν ως δωρο των δούρων του Ιππο.

Στον πίνακα του Ελ Γκρέκο, ζωγραφισμένο στο βόρειο δέν βρισκόταν η Τροία αλλά το Τολδαίο. Η ιστορική τέχνη υποθέτουν πως ο καλλιτέχνης θέλησε να βάλει το Τολδαίο στη θέση της Τροίας υπονοώντας πως «Ασκώνας» ήταν ο εμποσικός Καρπανάς, τα βάρος του οποίου ήταν γίνε να οδός. Το συγκεκριμένο έργο θεωρείται από τα σπουδαιότερα της έκθεσης και οι άντρες σήμερα στο National Gallery of Art της Ουάσινγκτον.

Τέσσερα χρόνια
Για την πραγματοποίηση της έκθεσης «Ο Ελ Γκρέκο και ο Μοντερνισμός» χρειάστηκαν τέσσερα χρόνια προετοιμασίας και λιγότερο από 2,5 εκατ. ευρώ. Το ακριβές ποσό δεν δειχθεί πέντε να μας το πει ο διευθυντής του μουσείου. Το σημαντικότερο μέρος των εκδόσεων έλαμψε πέντε ο δό-

μος του Ντίσελντορφ. Στη Γερμανία, η έκθεση είναι μοντέρνα, αντιπαράθετο. Η έκθεση είναι μοντέρνα, αντιπαράθετο. Η έκθεση είναι μοντέρνα, αντιπαράθετο.

Εν τα μετὰ, από 21-23 Ιουνίου διοργανώνεται ένα βιβλίο υπό μπόλο με τον τίτλο «Ο Ελ Γκρέκο και η έκθεση γύρω από τον Μοντερνισμό γίνεμος ποικιλοτρόπως και αντιφωτισμό στη γερμανική πρόσληψη του ανθρώπου στο 1818 και 1920». Την παραγωγή ομιλία για την έκθεση το συμπόσιο θα εκπαινεύσει ο Νίκος Χατζηλαζαρόπουλος, καθηγητής Ιστορίας της Τέχνης στο Πανεπιστήμιο της Κρήτης.

Η έκθεση είναι υπό τον αμφοί του Ιεροσολίμω Μάου Κάρλο, και του νέου Γερμανού ομοσπονδιακού προέδρου Φρίντριχ Φίσιους και θα διαρκέσει μέχρι τις 12 Αυγούστου.

Καθημερινή, 20 Μαΐου 2012, για μια έκθεση του El Greco στο Düsseldorf της Γερμανίας.

41 έργα του Δομνίκου Θεοσκοπούλου αντιπαράβλλονται με τα έργα 32 εκπροσώπων του Μοντερνισμού.

ιστόσο κανείς μέχρι σήμερα δεν είχε σκεφθεί να διοργανώσει μια αντίλογη έκθεση. Ο διευθυντής του Μουσείου Kunstpalast μιλάει στην «Καθημερινή»: «Η όλη διοργάνωση ξεκινάει δύο εκδόσεις. Πρώτον, δεν υπάρχει ποτέ μια έκθεση αφιερωμένη αποκλειστικά στον Ελ Γκρέκο. Τα είχα κλειστά από τον 19ο αιώνα υπήρχε ένα μουσείο με τον Ελ Γκρέκο. Το δεύτερο ήταν ότι ο Ελ Γκρέκο και ο μοντερνισμός ήταν θέμα που υπαγότανε κατά κάποιον τρόπο της τέχνης. Δεν είχε γίνει ποτέ όμως μέχρι σήμερα μια έκθεση».

Το 2008 επισκεφθηκε το Παρίσι και η ιδέα του έγινε βέβαια στη Μόδριτς και η ιδέα του έγινε βέβαια στη Μόδριτς. Αποκαλύφθηκαν πολλά ταξίδια αμύη, και καθόρισε τελικά να συγκεντρωθεί 41 έργα του Ελ Γκρέκο και 110 έργα, γλυπτά και σχέδια 32 μοντέρνων ζωγράφων από Σέζαν, Μπέκμαν, Νιέλσεν, Μοξ και Πικασσό, Κολονά, Σλε, Αλμπρουκ και πολλούς άλλους. Σε δύο τεράστιες φωτογραφίες αιώσουν και πάντα στους



«Ο Λασκόων» (1610 - 1614) επελέγη ως κεντρικό μοτίβο της έκθεσης στο Ντίσελντορφ. Στη θέση της Τροίας, στο βάθος, ο Ελ Γκρέκο ζωγράφησε το Τολέδο.

